

KECAMATAN LEMPUING DALAM ANGKA

Lempuing Subdistrict in Figures



KECAMATAN LEMPUING DALAM ANGKA

Lempuing Subdistrict in Figures



**BADAN PUSAT STATISTIK
KABUPATEN OGAN KOMERING ILIR**
BPS-Statistics of Ogan Komering Ilir Regency

KECAMATAN LEMPUING DALAM ANGKA
Lempuing Subdistrict in Figures
2022

No. Publikasi/Publication Number: 16020.2204

Katalog /Catalog: 1102001.1602010

Ukuran Buku/Book Size: 14,8 cm x 21 cm

Jumlah Halaman/Number of Pages : xxx + 124 hal/pages

Naskah/Manuscript:

BPS Kabupaten Ogan Komering Ilir

BPS-Statistics of Ogan Komering Ilir Regency

Penyunting/Editor:

BPS Kabupaten Ogan Komering Ilir

BPS-Statistics of Ogan Komering Ilir Regency

Gambar Kover/Cover Design:

BPS Kabupaten Ogan Komering Ilir

BPS-Statistics of Ogan Komering Ilir Regency

Ilustrasi Kover/Cover Illustration:

BPS Kabupaten Ogan Komering Ilir

BPS-Statistics of Ogan Komering Ilir Regency

Diterbitkan oleh/Published by:

©**BPS Kabupaten Ogan Komering Ilir**/BPS-Statistics of Ogan Komering Ilir Regency

Dicetak oleh/Printed by:

BPS Kabupaten Ogan Komering Ilir

BPS-Statistics of Ogan Komering Ilir Regency

Dilarang mengumumkan, mendistribusikan, mengomunikasikan, dan/atau menggandakan sebagian atau seluruh isi buku ini untuk tujuan komersil tanpa izin tertulis dari Badan Pusat Statistik.

Prohibited to announce, distribute, communicate, and/or copy part or all of this book for commercial purpose without permission from BPS-Statistics Indonesia.

TIM PENYUSUN/TEAM MEMBERS

Pengarah/Director

Anugrahani Prasetyowati, S.ST., M.Si.

Penanggung Jawab/Persons in Charge

Anugrahani Prasetyowati, S.ST., M.Si.

Penyunting/Editors

Maria Ulfa, S.ST. • Fendyanto, S.Tr.Stat.

Pengolah Data dan Penulis Naskah/Data Processor and Writers

Sulaiman. • Shinta Mahaputri Hakim, S.Tr.Stat.

Penata Letak/Layout Designers

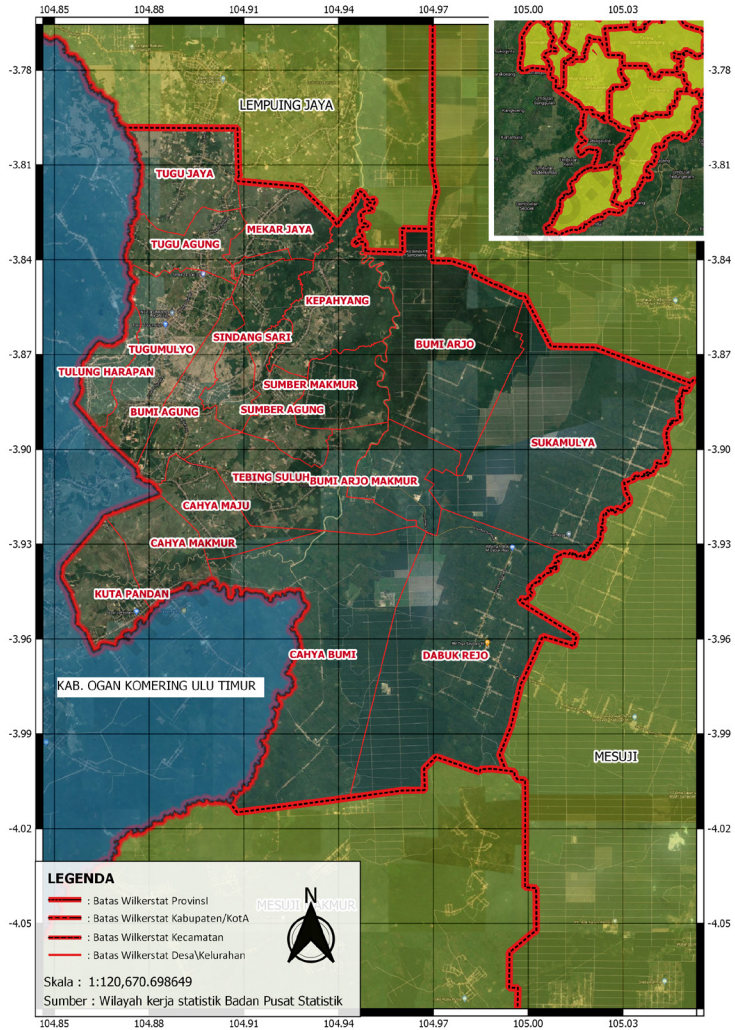
Fendyanto, S.Tr.Stat. • Shinta Mahaputri Hakim, S.Tr.Stat.

KONTRIBUTOR DATA/DATA CONTRIBUTORS

1. Kementerian Agama Kabupaten Ogan Komering Ilir/*Ministry of Religious Affair of Ogan Komering Ilir Regency*
2. Kementerian Pendidikan, Kebudayaan, Riset dan Teknologi/*Ministry of Education, Culture, Research, and Technology.*
3. Dinas Kesehatan Kabupaten Ogan Komering Ilir/*Public Health Office of Ogan Komering Ilir Regency*
4. Dinas Kependudukan dan Pencatatan Sipil Kabupaten Ogan Komering Ilir/*Population and Civil Registration Agency of Ogan Komering Ilir Regency*
5. Dinas Pengendalian Penduduk dan Keluarga Berencana Kabupaten Ogan Komering Ilir/*Population Services and Family Planning of Ogan Komering Ilir Regency*
6. Dinas Pekerjaan Umum dan Penataan Ruang Kabupaten Ogan Komering Ilir/*Public Works and Spatial Planning Department of Ogan Komering Ilir Regency*
7. Dinas Perkebunan dan Peternakan Kabupaten Ogan Komering Ilir/*Plantation and Animal Husbandary Service of Ogan Komering Ilir Regency*
8. Kantor Camat/*Subdistrict Office*
9. Kantor Desa/Kelurahan/*Village Office*

PETA WILAYAH KECAMATAN LEMPUING

MAP OF LEMPUING SUBDISTRICT



KEPALA BPS KABUPATEN OGAN KOMERING ILIR
CHIEF STATISTICIAN OF OGAN KOMERING ILIR REGENCY



ANUGRAHANI PRASETYOWATI, S.ST., M.Si.



KATA PENGANTAR

Kecamatan Lempuing Dalam Angka 2022 merupakan publikasi tahunan yang diterbitkan oleh BPS Kabupaten Ogan Komering Ilir. Disadari bahwa publikasi ini belum sepenuhnya memenuhi harapan pihak pemakai data khususnya para perencana, namun diharapkan dapat membantu melengkapi penyusunan rencana pembangunan di Kabupaten Ogan Komering Ilir.

Publikasi ini dapat terwujud berkat kerja sama dan bantuan dari berbagai pihak baik instansi pemerintah maupun swasta. Kepada semua pihak yang telah memberikan bantuan disampaikan penghargaan dan terima kasih yang sebesar-besarnya.

Walaupun publikasi ini telah disiapkan sebaik-baiknya, namun disadari masih ada kekurangan dan kesalahan yang terjadi. Untuk perbaikan publikasi ini, tanggapan dan saran yang bersifat konstruktif dari para pemakai sangat diharapkan.

Kayu Agung, September 2022
Kepala Badan Pusat Statistik
Kabupaten Ogan Komering Ilir

Anugrahani Prasetyowati, S.ST., M.Si.



PREFACE

Lempuing Subdistrict in Figures 2022 is an annual publication written by BPS-Statistics of Ogan Komering Ilir Regency. Honestly, this publication has not perfect yet and has not filled the user's hope, especially for the planners yet, but hopely it can help to equip compilation of development planning in this new regency.

This comprehensive publication has been made possible with the assistance and contribution from several governmental institutions and private organizations. To all parties who have been involved in the preparation of this publication, I would like to express my sincerest appreciation and gratitude.

Comments and constructive suggestions for the improvement of this publication are always welcome.

*Kayu Agung, September 2022
Chief Statistician of
Kabupaten Ogan Komering Ilir*

Anugrahani Prasetyowati, S.ST., M.Si.

DAFTAR ISI CONTENTS

	Halaman <i>Page</i>
Kata Pengantar/ <i>Preface</i>	xi
Daftar Isi/ <i>Contents</i>	xiii
Daftar Tabel/ <i>List of Tables</i>	xv
Daftar Gambar/ <i>List of Figures</i>	xxv
Penjelasan Umum/ <i>Explanatory Notes</i>	xxvii
Daftar Singkatan/ <i>List of Abbreviations</i>	xxix
1. Geografi/ <i>Geography</i>	1
2. Pemerintahan/ <i>Government</i>	9
3. Penduduk/ <i>Population</i>	25
4. Sosial dan Kesejahteraan/ <i>Social and Welfare</i>	39
5. Pertanian/ <i>Agriculture</i>	79
6. Pariwisata, Transportasi dan Komunikasi/ <i>Tourism, Transportation and Communication</i>	97
7. Perbankan, Koperasi dan Perdagangan/ <i>Banking, Cooperative and Trade</i>	113

DAFTAR TABEL
LIST OF TABLES

Halaman
Page

1. GEOGRAFI/GEOGRAPHY

1.1	Luas Daerah dan Persentase terhadap Luas Kecamatan Menurut Kelurahan/Desa di Kecamatan Lempuing, 2021 <i>Total Area and Percentage to Subdistrict's Area by Kelurahan/ Village in Lempuing Subdistrict, 2021</i>	7
1.2	Jarak Pusat Kelurahan/Desa ke Ibu Kota Kecamatan dan Sarana Transportasi Antar Kelurahan/Desa di Kecamatan Lempuing, 2021 <i>Distance Between Kelurahan/Villages Center to Capital of Subdistrict Inter-Kelurahan/Village Transportation Facilities in Lempuing Subdistrict, 2021</i>	8

2. PEMERINTAHAN/GOVERNMENT

2.1 WILAYAH ADMINISTRATIF

ADMINISTRATIVE AREA

2.1.1	Status Pemerintahan dan Klasifikasi Menurut Kelurahan/Desa di Kecamatan Lempuing, 2021 <i>Government Status and Clasfication by Kelurahan/Villages in Lempuing Subdistrict, 2021</i>	16
2.1.2	Jumlah Lingkungan, Dusun, RW, dan RT Menurut Kelurahan/ Desa di Kecamatan Lempuing, 2021 <i>Number of Subdistrict by Kelurahan/Villages in Lempuing Subdistrict, 2021</i>	17
2.1.3	Batas Wilayah Kelurahan/Desa di Kecamatan Lempuing, 2021 <i>Bounded Area of Kelurahan/Villages in Lempuing Subdistrict, 2021</i>	18

2.2 PERANGKAT DESA

VILLAGES OFFICIAL

2.2.1	Nama-Nama Kepala Desa/Lurah di Kecamatan Lempuing, 2021 <i>Names of Villages Head/Lurah in Lempuing Subdistrict, 2021</i>	21
2.2.2	Jumlah Kepala Desa/Lurah Menurut Jenis Kelamin di Kecamatan Lempuing, 2021 <i>Number of Villages Head/Lurah by Sex in Lempuing Subdistrict, 2021</i>	22
2.2.3	Jumlah Kepala Desa/Lurah Menurut Tingkat Pendidikan di Kecamatan Lempuing, 2021 <i>Number of Villages Head/Lurah by Education in Lempuing Subdistrict, 2021</i>	23
3.	PENDUDUK/POPULATION	
3.1	Penduduk, Distribusi Persentase Penduduk, Kepadatan Penduduk, dan Rasio Jenis Kelamin Menurut Kelurahan/Desa di Kecamatan Lempuing, 2021 <i>Population, Percentage Distribution of Population, Population Density, and Sex Ratio by Kelurahan/Village in Lempuing Subdistrict, 2021</i>	33
3.2	Jumlah Pernikahan Menurut Kelurahan/Desa dan Bulan di Kecamatan Lempuing 2021 <i>Number of Marriages by by Kelurahan/Village and Month in Lempuing Subdistrict, 2021</i>	35

4. SOSIAL DAN KESEJAHTERAAN/SOCIAL AND WELFARE

4.1 PENDIDIKAN

EDUCATION

- 4.1.1 Banyaknya Desa¹/Kelurahan yang Memiliki Fasilitas Sekolah Menurut Tingkat Pendidikan di Kecamatan Lempuing, 2019–2021
Number of Villages¹/Kelurahan Having Educational Facilities by Educational Level in Lempuing Subdistrict, 2019–2021 53
- 4.1.2 Jumlah Sekolah Menurut Tingkat Pendidikan di Kecamatan Lempuing, 2021/2021 dan 2021/2022
Number of Schools by Educational Level in Lempuing Subdistrict, 2021/2021 and 2021/2022 54
- 4.1.3 Jumlah Guru Menurut Tingkat Pendidikan di Kecamatan Lempuing, 2021/2021 dan 2021/2022
Number of Teachers by Educational Level in Lempuing Subdistrict, 2021/2021 and 2021/2022 55
- 4.1.4 Jumlah Murid Menurut Tingkat Pendidikan di Kecamatan Lempuing, 2021/2021 dan 2021/2022
Number of Pupils by Educational Level in Lempuing Subdistrict, 2021/2021 and 2021/2022 56

4.2 KESEHATAN

HEALTH

- 4.2.1 Banyaknya Desa¹/Kelurahan yang Memiliki Sarana Kesehatan Menurut Jenis Sarana Kesehatan di Kecamatan Lempuing, 2019–2021
Number of Villages¹/Kelurahan Health Facilities by Type of Health Facilities in Lempuing Subdistrict, 2019–2021 57
- 4.2.2 Banyaknya Warga Penderita Kekurangan Gizi Menurut Kelurahan/ Desa di Kecamatan Lempuing, 2019 dan 2020
Number of People with Severe Malnutrition by Kelurahan/Village in Lempuing Subdistrict, 2019 and 2020 58

4.2.3	Jumlah Puskesmas Pembantu, Posyandu, dan Polindes/Poskesdes Menurut Kelurahan/Desa di Kecamatan Lempuing, 2021 <i>Number of Subsidiary of Public Health Center, Maternal and Child Health Center, and Village Maternity by Kelurahan/Village in Lempuing Subdistrict, 2021</i>	59
4.2.4	Jumlah Tenaga Kesehatan Menurut Kelurahan/Desa di Kecamatan Lempuing, 2021 <i>Number of Medical Personal by Village/Kelurahan in Lempuing Subdistrict, 2021</i>	60
4.2.5	Jumlah Kasus HIV/AIDS, IMS, DBD, Diare, TB, dan Malaria di Kecamatan Lempuing, 2019-2021 <i>Number of Cases of HIV/AIDS, Sexually Transmitted Infection, Dengue Fever, Diarrhea, Tuberculosis (TB) and Malaria in Lempuing Subdistrict, 2019-2021</i>	61
4.2.6	Jumlah Pasangan Usia Subur dan Akseptor Baru di Kecamatan Lempuing, 2019-2021 <i>Number of Eligible and New Acceptors in Lempuing Subdistrict, 2019-2021</i>	62
4.2.7	Jumlah Peserta KB Aktif Menurut Jenis Kontrasepsi di Kecamatan Lempuing, 2019-2021 <i>Number of Family Planning Participants by Type in Lempuing Subdistrict, 2019-2021</i>	63
4.3	PERUMAHAN DAN LINGKUNGAN <i>HOUSING AND ENVIRONMENT</i>	
4.3.1	Banyaknya Desa/Kelurahan Menurut Sumber Air Minum Sebagian Besar Keluarga di Kecamatan Lempuing, 2019-2021 <i>Number of Villages / Villages According to Drinking Water Source Most Families in Lempuing Subdistrict, 2019-2021</i>	64
4.3.2	Banyaknya Keluarga Menurut Desa/Kelurahan dan Jenis Pengguna Listrik di Kecamatan Lempuing, 2021 <i>Number of Families by Village / Village and Type Electricity Users in Lempuing Subdistrict, 2021</i>	65

4.3.3	Banyaknya Desa/Kelurahan Menurut Keberadaan Penerangan Jalan Utama Desa/Kelurahan di Kecamatan Lempuing, 2019-2021 <i>Number of Villages / Village According to the Existence of Village / Kelurahan Main Street Lighting in Districts Lempuing, 2019-2021</i>	66
4.3.4	Banyaknya Desa/Kelurahan Menurut Penggunaan Fasilitas Tempat Buang Air Besar Sebagian Besar Keluarga di Kecamatan Lempuing, 2019-2021 <i>Number of Villages / Villages According to the Use of Facilities for Defecation Most Families in Lempuing Subdistrict, 2019-2021</i>	67
4.3.5	Banyaknya Desa/Kelurahan Menurut Jenis Bahan Bakar untuk Memasak yang Digunakan Oleh Sebagian Besar Keluarga di Kecamatan Lempuing, 2019-2021 <i>Number of Villages / Village by Type of Fuel for Cooking Used by Most Families in Lempuing Subdistrict, 2019-2021</i>	68
4.4	AGAMA DAN SOSIAL LAINNYA <i>RELIGION AND OTHER SOCIAL AFFAIRS</i>	
4.4.1	Jumlah Tempat Peribadatan Menurut Desa/ Kelurahan di Kecamatan Lempuing, 2021 <i>Number of Worship Places by Villages/Kelurahan in Lempuing Subdistrict, 2021</i>	69
4.4.2	Banyaknya Kejadian Bencana Alam Menurut Desa/Kelurahan dan Jenis Bencana Alam di Kecamatan Lempuing, 2020 <i>Number of Natural Disasters by Village / Village and Types of Natural Disasters in Lempuing Subdistrict, 2020</i>	70
4.4.3	Banyaknya Korban Jiwa Akibat Bencana Alam Menurut Desa/ Kelurahan dan Jenis Bencana Alam di Kecamatan Lempuing, 2020 <i>Number of Soul Victims Due to Natural Disasters by Village / Kelurahan and Types of Natural Disasters in Lempuing Subdistrict, 2020</i>	73

4.4.4	Keberadaan Fasilitas/Upaya Antisipasi/Mitigasi Bencana Alam Menurut Desa/Kelurahan di Kecamatan Lempuing, 2021 <i>Existence of Facilities / Anticipation / Mitigation Measures of Natural Disasters by Village / Village in Lempuing Subdistrict, 2021</i>	76
4.4.5	Banyaknya Desa/Kelurahan yang Memiliki Kelompok Kegiatan Olahraga Menurut Jenis Olahraga dan Ketersediaan Fasilitas/ Lapangan Olahraga di Kecamatan Lempuing, 2021 <i>Number of Villages / Villages having Sports Activity Groups by Type of Sport and Availability of Sports Facilities / Fields in Lempuing Subdistrict, 2021</i>	78
5.	PERTANIAN/AGRICULTURE	
5.1	HORTIKULTURA	
	<i>HORTICULTURE</i>	
5.1.1	Luas Panen Tanaman Sayuran dan Buah-Buahan Semusim Menurut Jenis Tanaman di Kecamatan Lempuing (ha), 2020 dan 2021 <i>Harvested Area of Seasonal Vegetable and Fruits by Kind of Plant in Lempuing Subdistrict (ha), 2020 and 2021</i>	86
5.1.2	Produksi Tanaman Sayuran dan Buah-Buahan Semusim Menurut Jenis Tanaman di Kecamatan Lempuing (ton), 2020 dan 2021 <i>Harvested Area of Seasonal Vegetable and Fruits by Kind of Plant in Lempuing Subdistrict (ton), 2020 and 2021.....</i>	88
5.1.3	Luas Panen Tanaman Biofarmaka Menurut Jenis Tanaman di Kecamatan Lempuing (m ²), 2020 dan 2021 <i>Harvested Area of Medicinal Plants by Kelurahan/Village by Kind of Plant in Lempuing Subdistrict (m²), 2020 and 2021</i>	90
5.1.4	Produksi Tanaman Biofarmaka Menurut Jenis Tanaman di Kecamatan Lempuing (kg), 2020 dan 2021 <i>Production Area of Medicinal Palnts by Kind of Plant in Lempuing Subdistrict (kg), 2020 and 2021</i>	91
5.1.5	Luas Panen Tanaman Hias Menurut Jenis Tanaman di Kecamatan Lempuing (m ²), 2018–2021 <i>Harvested Area of Ornamental Plants by Kind of Plant in Lempuing Subdistrict (m²), 2018–2021.....</i>	92

5.1.6	Produksi Tanaman Hias Menurut Jenis Tanaman di Kecamatan Lempuing (tangkai), 2018–2021 <i>Production of Ornamental Plants by Kind of Plant n Lempuing Subdistrict (stalks), 2018–2021</i>	93
5.1.7	Produksi Buah-buahan Tahunan Menurut Jenis Buah di Kecamatan Lempuing (kuintal), 2020 dan 2021 <i>Production of Annual Fruits by Kind of Plant in Lempuing Subdistrict (quintal), 2020 and 2021</i>	94
5.2	PERKEBUNAN <i>ESTATE CROPS</i>	
5.2.1	Luas Areal Tanaman Perkebunan Menurut Jenis Tanaman di Kecamatan Lempuing (ha), 2020 dan 2021 <i>Planted Area of Estate Crops by Type of Crops in Lempuing Subdistrict (ha), 2020 and 2021</i>	95
5.2.2	Produksi Perkebunan Menurut Kelurahan/Desa dan Jenis Tanaman di Kecamatan Lempuing (ton), 2020 dan 2021 <i>Production of Estate Crops by Kelurahan/Village and Type of Crops in Lempuing Subdistrict (ton), 2020 dan 2021</i>	96
6.	PARIWISATA, TRANSPORTASI DAN KOMUNIKASI/ TOURISM, TRANSPORTATION AND COMMUNICATION	
6.1	PARIWISATA <i>TOURISM</i>	
6.1.1	Jumlah Sarana Akomodasi Menurut Kelurahan/Desa dan Jenis Akomodasi di Kecamatan Lempuing, 2021 <i>Number of Accommodation Facilities by Kelurahan/ Village and Type of Accomodation in Lempuing Subdistrict, 2021</i>	105

6.2 TRANSPORTASI

TRANSPORTATION

6.2.1	Prasarana dan Sarana Transportasi Antar Desa/Kelurahan Menurut Desa/Kelurahan di Kecamatan Lempuing, 2021 <i>Inter-Villages/Kelurahan Transportation Infrastructure and Facilities by Villages/Kelurahan in Lempuing Subdistrict, 2021</i>	106
6.2.2	Keberadaan Kantor Pos/Pos Pembantu/Rumah Pos dan Perusahaan/Agen Jasa Ekspedisi Swasta Menurut Kelurahan/Desa di Kecamatan Lempuing, 2021 <i>Existence of Post Offices / Auxiliary Posts/Post Houses and Companies/Private Expedition Agencies by Kelurahan/Village in Lempuing Subdistrict, 2021</i>	108
6.2.3	Panjang Jalan Menurut Jenis Permukaan Jalan di Kecamatan Lempuing (km), 2019-2021 <i>Length of Roads by Type of Road Surface in Lempuing Subdistrict (km), 2019-2021</i>	109
6.2.4	Jumlah Kendaraan Bermotor Menurut Jenis Kendaraan di Kecamatan Lempuing, 2019-2021 <i>Number of Motor Vehicles by Type in Lempuing Subdistrict, 2019-2021</i>	110

6.3 KOMUNIKASI

COMMUNICATION

6.3.1	Jumlah Menara dan Operator Layanan Komunikasi Telepon Seluler serta Kondisi Sinyal Telepon Seluler Menurut Kelurahan/Desa di Kecamatan Lempuing, 2021 <i>Number of Towers and Cellular Telephone Communication Service Operators and Cellular Signal Signal Conditions by Kelurahan/Village in Lempuing Subdistrict, 2021</i>	111
6.3.2	Kekuatan Sinyal Telepon Seluler dan Jenis Sinyal Internet Telepon Seluler Menurut Desa/Kelurahan di Kecamatan Lempuing, 2021 <i>The Strenght of Celular Phone Signal by Villages/Kelurahan in Lempuing Subdistrict, 2021</i>	112

7.	PERBANKAN, KOPERASI DAN PERDAGANGAN/ BANKING, COOPERATIVE AND TRADE	
7.1	Banyaknya Sarana Lembaga Keuangan yang Beroperasi Menurut Kelurahan/Desa dan Jenisnya di Kecamatan Lempuing, 2021 <i>Number of Facilities for Operating Financial Institutions by Kelurahan/Village and Types in Lempuing Subdistrict, 2021</i>	120
7.2	Banyaknya Koperasi yang Masih Aktif Menurut Kelurahan/Desa dan Jenis Koperasi di Kecamatan Lempuing, 2021 <i>Number of Cooperatives Still Active by Kelurahan/Village and Types of Cooperatives in Lempuing Subdistrict, 2021</i>	121
7.3	Banyaknya Sarana dan Prasarana Ekonomi Menurut Kelurahan/Desa dan Jenisnya di Kecamatan Lempuing, 2021 <i>Number of Economic Facilities and Infrastructure by Kelurahan/Village and Type in Lempuing Subdistrict, 2021</i>	122
7.4	Jumlah Pabrik Penggilingan Padi Menurut Kelurahan/Desa di Kecamatan Lempuing, 2020 dan 2021 <i>Number of Rice Milling by Kelurahan/Village in Lempuing Subdistrict, 2020 and 2021</i>	124

DAFTAR GAMBAR/LIST OF FIGURES

		Halaman Page
1.1	Luas Daerah menurut Desa/Kelurahan di Kecamatan Lempuing (km ²), 2021 <i>Total Area by Village/Kelurahan in Lempuing Subdistrict (km²), 2021...</i>	5
1.2	Jarak ke Ibukota Kecamatan Menurut Desa/ Kelurahan di Kecamatan Lempuing (km), 2021 <i>Distance to the Subdistrict Capital by Village/Kelurahan in Lempuing Subdistrict (km), 2021</i>	6
2.1	Jumlah RT Menurut Kelurahan/Desa di Kecamatan Lempuing, 2021 <i>Number of Sub-Subdistrict by Kelurahan/Villages in Lempuing, 2021 ..</i>	14
2.2	Persentase Jumlah Kepala Desa/ Lurah Menurut Tingkat Pendidikan di Kecamatan Lempuing, 2021 <i>Percentage Number of Villages Head/Lurah by Education in Lempuing Subdistrict, 2021</i>	15
3.1	Penduduk Menurut Kelurahan/Desa di Kecamatan Lempuing (ribu jiwa), 2021 <i>Population by Kelurahan/Village in in Lempuing Subdistrict (thousand people), 2021.....</i>	31
3.2	Persentase Jumlah Pernikahan Menurut Bulan di Kecamatan Lempuing, 2021 <i>Percentage Number of Marriages by Month in Lempuing Subdistrict, 2021</i>	32
4.1	Banyaknya Desa/Kelurahan yang Memiliki Fasilitas Sekolah Menurut Tingkat Pendidikan di Kecamatan Lempuing, 2021 <i>Number of Villages/Kelurahan Having Educational Facilities by Educational Level in Lempuing Subdistrict, 2021</i>	51
4.2	Banyaknya Desa/Kelurahan yang Memiliki Sarana Kesehatan Menurut Jenis Sarana Kesehatan di Kecamatan Lempuing, 2021 <i>Number of Villages/Kelurahan Having Educational Facilities by Educational Level in Lempuing Subdistrict, 2021</i>	52

5.1	Produksi Buah-buahan Tahunan Menurut Jenis Buah di Kecamatan Lempuing (kuintal), 2020 dan 2021 <i>Production of Annual Fruits by Kind of Plant in Lempuing Subdistrict (quintal), 2020 and 2021</i>	84
5.2	Luas Areal Tanaman Perkebunan Menurut Jeni Tanaman di Kecamatan Lempuing (ha), 2021 <i>Planted Area of Estate Crops by Type of Crops in Lempuing Subdistrict (ha), 2021</i>	85
6.1	Jumlah Menara Menurut Kelurahan/Desa di Kecamatan Lempuing, 2021 <i>Number of Towers a by Kelurahan/Village in Lempuing Subdistrict, 2021</i>	103
6.2	Persentase Jumlah Desa/Kelurahan Menurut Kekuatan Sinyal Telepon Seluler di Kecamatan Lempuing, 2021 <i>Percentage Number of Villages/Kelurahan by The Strenght of Celuler Phone Signal in Lempuing Subdistrict, 2021</i>	104
7.1	Banyaknya Sarana Lembaga Keuangan, Koperasi Unit Desa (KUD) dan Koperasi Simpan Pinjam di Kecamatan Lempuing, 2021 <i>Number of Facilities for Operating Financial Instutution and Cooperatives Still Active by Kelurahan/Village in Lempuing Subdistrict, 2021</i>	118
7.2	Banyaknya Sarana dan Prasarana Ekonomi Menurut Kelurahan/ Desa dan Jenisnya di Kecamatan Lempuing, 2021 <i>Number of Economic Facilities and Infrastructure by Kelurahan/ Village and Type in Lempuing Subdistrict, 2021</i>	119

PENJELASAN UMUM EXPLANATORY NOTES

Tanda-tanda, satuan-satuan, dan lain-lainnya yang digunakan dalam publikasi ini adalah sebagai berikut:

Symbols, measurement units, and acronyms which are used in this publication, are as follows:

1. TANDA-TANDA/SYMBOLS

Data tidak tersedia/ <i>Data not available</i>	: ...
Tidak ada atau nol / <i>Null or zero</i>	: -
Data dapat diabaikan/ <i>Data negligible</i>	: 0
Tanda decimal/ <i>Decimal point</i>	: ,
Data tidak dapat ditampilkan/ <i>Not applicable</i>	: NA
Angka estimasi/ <i>Estimated figures</i>	: e
Angka diperbaiki/ <i>Revised figures</i>	: r
Angka sementara/ <i>Preliminary figures</i>	: x
Angka sangat sementara/ <i>Very preliminary figures</i>	: xx
Angka sangat sangat sementara/ <i>Very very preliminary figures</i>	: xxx

2. SATUAN/UNITS

barel/ <i>barrel</i>	: 158,99 liter/ <i>litres</i> = $1/6,2898 \text{ m}^3$
hektar (ha)/ <i>hectare (ha)</i>	: $10\,000 \text{ m}^2$
kilometer (km)/ <i>kilometres (km)</i>	: 1 000 meter/ <i>meters (m)</i>
knot/ <i>knot</i>	: 1,8523 km/jam (<i>km/hour</i>)
kuintal/ <i>quintal</i>	: 100 kg
KWh	: 1 000 Watt <i>hour</i>
MWh	: 1 000 KWh
liter (untuk beras)/ <i>litre (for rice)</i>	: 0,80 kg
MMSCF	: $1/35,3 \text{ m}^3$
metrik ton (m.ton)/ <i>metric ton (m. ton)</i>	: 0,98421 long ton = 1 000 kg
ons/ <i>ounce</i>	: 28,31 gram/ <i>grams</i>
ton	: 1 000 kg

Satuan lain: buah, dus, butir, helai/lembar, kaleng, batang, pulsa, ton kilometer (ton-km), jam, menit, persen (%).

Other units: unit, pack, pieces, sheet, tin, pulse, ton-kilometres(ton-km), hour, minute, percent (%).

Perbedaan angka di belakang koma disebabkan oleh pembulatan angka.

The difference in decimal numbers is caused by rounding.

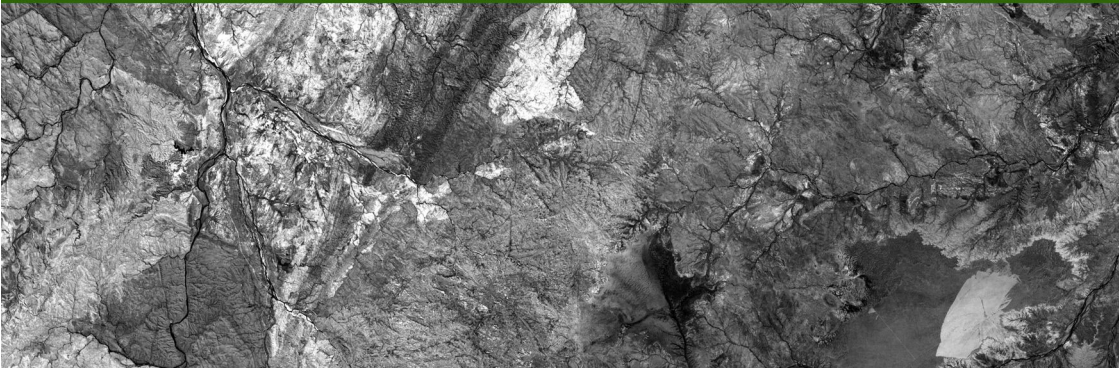
DAFTAR SINGKATAN *LIST OF ABBREVIATIONS*

DPL	: Di Atas Permukaan Laut/ <i>Above Mean Sea Level</i>
BMKG	: Badan Meteorologi, Klimatologi dn Geofisika/ <i>Meteorology Climatology and Geophysics Council</i>
Puskesmas	: Pusat Kesehatan Masyarakat/ <i>Community Health Centers</i>
Posyandu	: Pos Pelayanan Terpadu-Kesehatan/ <i>Integrated Service Post-Health</i>
Polindes	: Pondok Bersalin Desa/ <i>Village Maternity Hospital</i>
Jamkesda	: Jaminan Kesehatan Daerah/ <i>Regional Health Insurance</i>
HIV	: <i>Human Immunodeficiency Virus</i>
AIDS	: <i>Acquired Immuno Deficiency Syndrome</i>
IUD	: <i>Intrauterine Device</i>
MOW	: Metode Operasi Wanita/ <i>The Female Surgery Method</i>
MOP	: Metode Operasi Pria/ <i>The Male Surgery Method</i>
IMS	: Infeksi Menular Seksual/ <i>Sexually Transmitted Infections</i>
DBD	: Demam Berdarah Dengue/ <i>Dengue Hemorrhagic Fever</i>
TB	: Tuberkulosis/ <i>Tuberculosis</i>
BCG	: Bacillus Calmette Guerin
DPT	: Difteri, Pertusis, Tetanus
MCK	: Mandi, Cuci, Kakus/ <i>Bath, Wash, Toilet</i>
ha	: Hektar/ <i>Hectare</i>
ku/qu	: Kuintal/ <i>Quintal</i>
SK	: Surat Keputusan/ <i>Decree</i>
IUPHHK-HA	: Izin Usaha Pemanfaatan Hasil Hutan Kayu Dalam Hutan Alam/ <i>Business Permit for the Utilization of Timber Forest Products in Natural Forests</i>
IUPHHK-HT	: Izin Usaha Pemanfaatan Hasil Hutan Kayu Dalam Hutan Tanaman/ <i>Business Permit for the Utilization of Timber Forest Products in Plants Forests</i>
Perum	
Perhutani	: Perusahaan Umum Perusahaan Hutan Negara Indonesia/ <i>Indonesian National Forest Company General Company</i>
Persero	: Perusahaan Perseorangan/ <i>Individual Company</i>



1

GEOGRAFI
Geography



PENJELASAN TEKNIS

1. **Kecamatan** adalah pembagian wilayah administratif di Indonesia di bawah kabupaten atau kota. Kecamatan terdiri atas desa-desa atau kelurahan-kelurahan.
2. **Jarak tempuh** adalah jarak yang sering dilalui warga dengan sarana yang biasa dipergunakan oleh warga
3. **Angkutan umum yang utama** adalah angkutan umum (di antara angkutan umum yang biasa digunakan oleh sebagian besar penduduk) yang paling panjang jarak tempuhnya.

TECHNICAL NOTES

1. **Subdistrict** is the division of administrative regions in Indonesia under the country or city. Sub district consist of the villaeges or kelurahan.
2. **Mileage** is the distance traveled by residents with the facilities commonly used by residents
3. **The main public transportation** is public transportation (among the public transportation used by most of the population) which has the longest distance.

ULASAN

Kecamatan Lempuing merupakan salah satu kecamatan dalam wilayah Kabupaten Ogan Komering dengan jarak ke Ibu Kota Kabupaten \pm 72 km. Kecamatan ini terletak di sebelah tenggara Ibu Kota Kabupaten Ogan Komering Ilir (Kayuagung). Kecamatan ini terletak pada ketinggian \pm 10 meter dari permukaan laut, dengan luas wilayah 295,47 km².

Desa yang terjauh dari ibukota Kecamatan Lempuing berjarak 40 km yaitu Desa Sukamulya.

DESCRIPTION

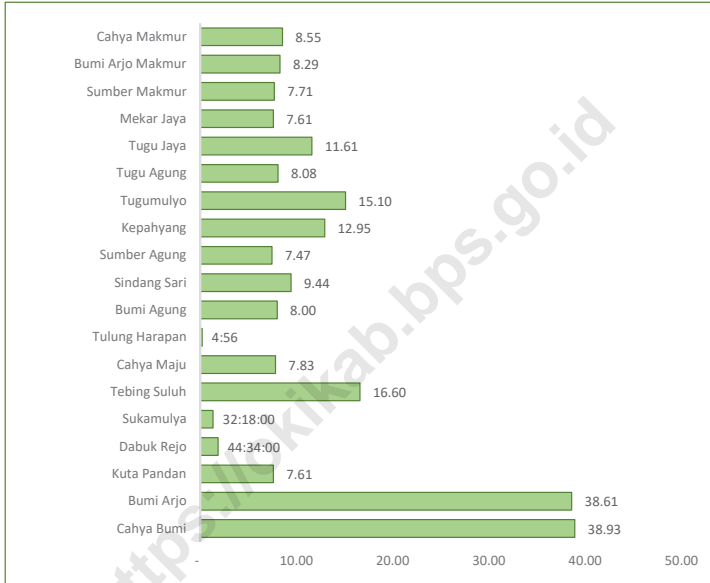
Lempuing Subdistrict is one of subdistricts in Ogan Komering Ilir Regency which distance about 72 km to Capital of Regency. It is located in South East Capital of Regency. Lempuing Subdistrict has 10 meters from surface of sea level, and total area is 295.47 km².

The village that is farthest from the capital of the Lempuing Subdistrict is 40 km, namely Sukamulya Village.

Gambar 1.1
Figures

Luas Daerah menurut Desa/Kelurahan di Kecamatan Lempuing (km²), 2021

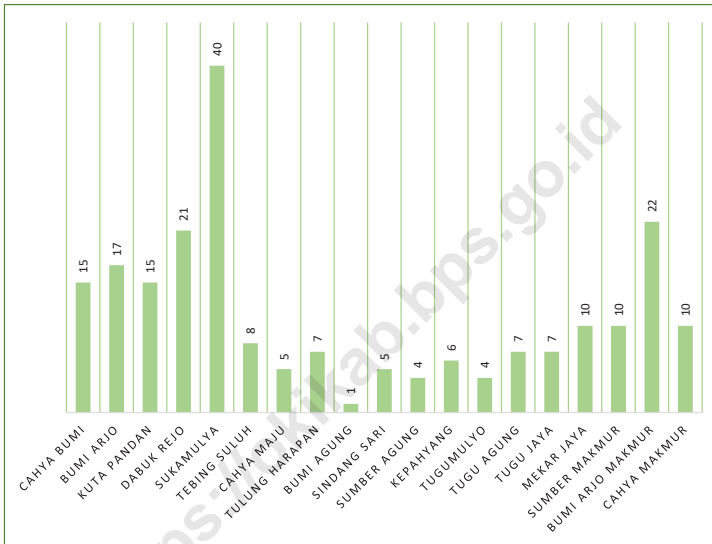
Total Area by Village/Kelurahan in Lempuing Subdistrict (km²), 2021



Sumber/Source: Bagian Pemerintahan Daerah Kabupaten Ogan Komering Ilir / Supporting Office of Village Community of Ogan Komering Ilir Regency

Gambar 1.2
Figures

Jarak ke Ibukota Kecamatan Menurut Desa/Kelurahan di Kecamatan Lempuing (km), 2021
Distance to the Subdistrict Capital by Village/Kelurahan in Lempuing Subdistrict (km), 2021



Sumber/Source: BPS, Pendataan Potensi Desa (PODES) / BPS-Statistics Indonesia, Village Potential Data Collection

Tabel
Table 1.1

Luas Daerah dan Persentase terhadap Luas Kecamatan Menurut Kelurahan/Desa di Kecamatan Lempuing, 2021
Total Area and Percentage to Subdistrict's Area by Kelurahan/Village in Lempuing Subdistrict, 2021

Kelurahan/Desa <i>Kelurahan/Village</i>	Luas <i>Total Area</i> (km²/sq.km)	Persentase terhadap Luas Kecamatan <i>Percentage to Subdistrict's Area</i>
(1)	(2)	(3)
Cahaya Bumi	38,93	13,18
Bumi Arjo	38,61	13,07
Kuta Pandan	7,61	2,58
Dabuk Rejo	44,34	15,01
Sukamulya	32,18	10,89
Tebing Suluh	16,60	5,62
Cahaya Maju	7,83	2,65
Tulung Harapan	4,56	1,54
Bumi Agung	8,00	2,71
Sindang Sari	9,44	3,19
Sumber Agung	7,47	2,53
Kepahyang	12,95	4,38
Tugumulyo	15,10	5,11
Tugu Agung	8,08	2,73
Tugu Jaya	11,61	3,93
Mekar Jaya	7,61	2,58
Sumber Makmur	7,71	2,61
Bumi Arjo Makmur	8,29	2,81
Cahaya Makmur	8,55	2,89
Lempuing	295,47	100,00

Sumber/Source: Bagian Pemerintahan Daerah Kabupaten Ogan Komering Ilir / *Supporting Office of Village Community of Ogan Komering Ilir Regency*

Tabel
Table 1.2

Jarak Pusat Kelurahan/Desa ke Ibu Kota Kecamatan dan Sarana Transportasi Antar Kelurahan/Desa di Kecamatan Lempuing, 2021

Distance Between Kelurahan/Villages Center to Capital of Subdistrict Inter-Kelurahan/Village Transportation Facilities in Lempuing Subdistrict, 2021

Kelurahan/Desa <i>Kelurahan/Village</i>	Ibukota Kecamatan <i>Capital of Subdistrict</i>	Sarana Transportasi <i>Transportation Facilities</i>
(1)	(2)	(3)
Cahaya Bumi	15	Kendaraan pribadi
Bumi Arjo	17	Kendaraan pribadi
Kuta Pandan	15	Kendaraan pribadi
Dabuk Rejo	21	Kendaraan pribadi
Sukamulya	40	Kendaraan pribadi
Tebing Suluh	8	Kendaraan pribadi
Cahaya Maju	5	Kendaraan pribadi
Tulung Harapan	7	Kendaraan pribadi
Bumi Agung	1	Kendaraan pribadi
Sindang Sari	5	Kendaraan pribadi
Sumber Agung	4	Kendaraan pribadi
Kepahyang	6	Kendaraan pribadi
Tugumulyo	4	Kendaraan pribadi
Tugu Agung	7	Kendaraan pribadi
Tugu Jaya	7	Kendaraan pribadi
Mekar Jaya	10	Kendaraan pribadi
Sumber Makmur	10	Kendaraan pribadi
Bumi Arjo Makmur	22	Kendaraan pribadi
Cahaya Makmur	10	Kendaraan pribadi

Sumber/Source: BPS, Pendataan Potensi Desa (PODES) / BPS-Statistics Indonesia, Village Potential Data Collection



2

PEMERINTAHAN

Government



PENJELASAN TEKNIS

1. **Kelurahan** adalah pembagian wilayah administratif di Indonesia di bawah kecamatan. Dalam konteks otonomi daerah di Indonesia, Kelurahan merupakan wilayah kerja Lurah sebagai Perangkat Daerah Kabupaten atau kota. Kelurahan dipimpin oleh seorang Lurah yang berstatus sebagai Pegawai Negeri Sipil
2. **Desa** adalah desa dan desa adat atau yang disebut dengan nama lain, selanjutnya disebut Desa, adalah kesatuan masyarakat hukum yang memiliki batas wilayah yang berwenang untuk mengatur dan mengurus urusan pemerintahan, kepentingan masyarakat setempat berdasarkan prakarsa masyarakat, hak asal usul, dan/atau hak tradisional yang diakui dan dihormati dalam sistem pemerintahan Negara Kesatuan Republik Indonesia
3. **Kepala desa/lurah** adalah pejabat pemerintah desa yang mempunyai wewenang, tugas, dan kewajiban untuk menyelenggarakan rumah tangga desanya dan melaksanakan tugas dari Pemerintah dan Pemerintah Daerah (Permendagri Nomor 84 Tahun 2015

TECHNICAL NOTES

1. **Kelurahan** is the division of administrative regions in Indonesia under districts. In the context of regional autonomy in Indonesia, a village headman as a working area of the regional district or city. Urban villages led by a headman status as a civil servant.
2. **Village** is the village and the traditional village or called by other names, hereinafter called the village, is the unity of the legal community who have borders with the authority to regulate and manage the affairs of government, the interests of the local community based community initiatives, the right of origin, and/or traditional rights recognized and respected in the governance system of the Republic of Indonesia.
3. **The village head** is a village government official who has the authority, duties, and obligations to organize his village household and carry out the duties of the Government and Local Government (Permendagri) Number 84 of 2015.

4. **Pendidikan tertinggi yang ditamatkan** adalah pendidikan yang telah diselesaikan pelajarannya pada kelas atau tingkat terakhir sehingga mendapat tanda tamat belajar/ijazah.
4. *The highest education completed is education that has completed its lessons in the last class or level so that it gets a sign of completion of study/diploma.*

<https://lokikab.bps.go.id>

ULASAN**DESCRIPTION**

Secara administratif, Kecamatan Lempuing berbatasan dengan :

Sebelah Utara berbatasan dengan Kecamatan Lempuing Jaya

Sebelah Selatan berbatasan dengan Kecamatan Mesuji Makmur

Sebelah Barat berbatasan dengan Kabupaten Ogan Komering Ulu Timur

Sebelah Timur berbatasan dengan Kecamatan Mesuji

Administratively, Lempuing Subdistrict is bounded by:

In Northern part bounded with Lempuing Jaya Subdistrict

In Southern part bounded with Mesuji Makmur Subdistrict

In Western part bounded with Ogan Komering Ulu Timur Regency

In Eastern part bounded with Mesuji Subdistrict

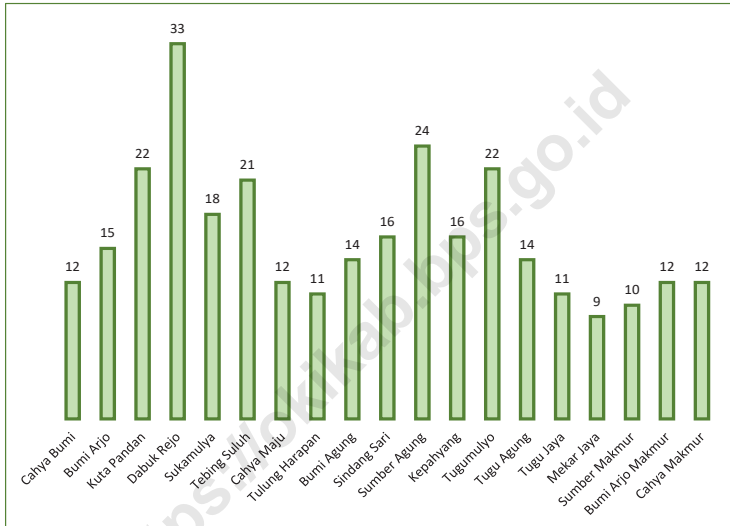
Sebagian besar wilayah Kecamatan Lempuing merupakan dataran rendah. Beberapa desa dialiri oleh aliran sungai.

Almost of Lempuing Subdistrict is lowland. Several of villages/kelurahan were along the rivers.

Gambar 2.1
Figures

Jumlah RT Menurut Kelurahan/Desa di Kecamatan Lempuing, 2021

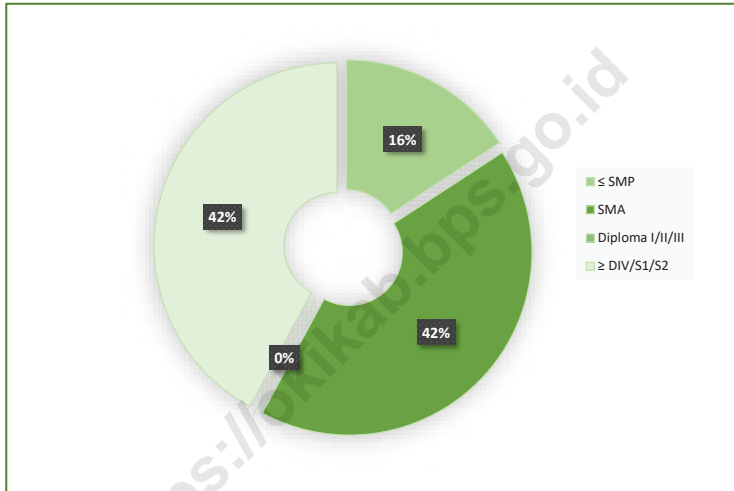
Number of Sub-Subdistrict by Kelurahan/Villages in Lempuing, 2021



Sumber/Source: Kantor Desa/ Village Office

Gambar 2.2
Figures

Persentase Jumlah Kepala Desa/ Lurah Menurut Tingkat Pendidikan di Kecamatan Lempuing, 2021
Percentage Number of Villages Head/Lurah by Education in Lempuing Subdistrict, 2021



Sumber/Source: Kantor Desa/ Village Office

2.1 WILAYAH ADMINISTRATIF

ADMINISTRATIVE AREA

Tabel 2.1.1 Status Pemerintahan dan Klasifikasi Menurut Kelurahan/Desa di Kecamatan Lempuing, 2021
Government Status and Clasfication by Kelurahan/Villages in Lempuing Subdistrict, 2021

Kelurahan/Desa <i>Kelurahan/Village</i>	Status Pemerintahan <i>Government Status</i>	Klasifikasi <i>Classification</i>
(1)	(2)	(3)
Cahaya Bumi	Desa	Definitif
Bumi Arjo	Desa	Definitif
Kuta Pandan	Desa	Definitif
Dabuk Rejo	Desa	Definitif
Sukamulya	Desa	Definitif
Tebing Suluh	Desa	Definitif
Cahaya Maju	Desa	Definitif
Tulung Harapan	Desa	Definitif
Bumi Agung	Desa	Definitif
Sindang Sari	Desa	Definitif
Sumber Agung	Desa	Definitif
Kepahyang	Desa	Definitif
Tugumulyo	Desa	Definitif
Tugu Agung	Desa	Definitif
Tugu Jaya	Desa	Definitif
Mekar Jaya	Desa	Definitif
Sumber Makmur	Desa	Definitif
Bumi Arjo Makmur	Desa	Definitif
Cahaya Makmur	Desa	Definitif

Sumber/Source: BPS, Pendataan Potensi Desa (PODES) / BPS-Statistics Indonesia, Village Potential Data Collection

Tabel
Table 2.1.2

Jumlah Lingkungan, Dusun, RW, dan RT Menurut Kelurahan/ Desa di Kecamatan Lempuing, 2021
Number of Subdistrict by Kelurahan/Villages in Lempuing Subdistrict, 2021

Kelurahan/Desa <i>Kelurahan/Village</i>	Lingkungan¹ <i>Lingkungan¹</i>	Dusun <i>Dusun</i>	RW <i>RW</i>	RT <i>RT</i>
(1)	(2)	(3)	(4)	(5)
Cahaya Bumi	-	5	-	12
Bumi Arjo	-	5	-	15
Kuta Pandan	-	7	-	22
Dabuk Rejo	-	6	-	33
Sukamulya	-	5	-	18
Tebing Suluh	-	7	-	21
Cahaya Maju	-	5	-	12
Tulung Harapan	-	4	-	11
Bumi Agung	-	5	-	14
Sindang Sari	-	4	-	16
Sumber Agung	-	5	-	24
Kepahyang	-	4	-	16
Tugumulyo	-	5	-	22
Tugu Agung	-	5	-	14
Tugu Jaya	-	3	-	11
Mekar Jaya	-	3	-	9
Sumber Makmur	-	3	-	10
Bumi Arjo Makmur	-	4	-	12
Cahaya Makmur	-	4	-	12

Sumber/Source: Kantor Camat Lempuing / Lempuing Subdistrict Office

Tabel
Table 2.1.3**Batas Wilayah Kelurahan/Desa di Kecamatan Lempuing, 2021***Bounded Area of Kelurahan/Villages in Lempuing Subdistrict, 2021*

Kelurahan/Desa <i>Kelurahan/Village</i>	Batas <i>Bounded</i>
(1)	(2)
Cahaya Bumi	Utara/ <i>North</i> : Desa Tebing Suluh Selatan/ <i>South</i> : Desa Cahya Mulya, Mesuji Makmur Timur/ <i>East</i> : Desa Dabuk Rejo Barat/ <i>West</i> : Desa Cahya Makmur, OKU Timur
Bumi Arjo	Utara/ <i>North</i> : Desa Sumber Baru, Mesuji Raya Selatan/ <i>South</i> : Desa Bumi Arjo Makmur Timur/ <i>East</i> : Desa Suka Mulya Barat/ <i>West</i> : Desa Sumber Makmur
Kuta Pandan	Utara/ <i>North</i> : Desa Karang Anyar, Desa Karang Mulya, OKU Timur Selatan/ <i>South</i> : Desa Sungai Belintang Timur/ <i>East</i> : Desa Cahya Makmur Barat/ <i>West</i> : Desa Keli Rejo+Karang Menjangan, OKU Timur
Dabuk Rejo	Utara/ <i>North</i> : Desa Suka Mulya Selatan/ <i>South</i> : Desa Tegal Sari, Mesuji Timur/ <i>East</i> : Desa Surya Adi, Mesuji Barat/ <i>West</i> : Desa Cahya Bumi
Sukamulya	Utara/ <i>North</i> : Desa Mesuji Raya Selatan/ <i>South</i> : Desa Dabuk Rejo Timur/ <i>East</i> : Desa Jaya Bhakti Barat/ <i>West</i> : Desa Bumi Arjo/ Bumi Arjo Makmur
Tebing Suluh	Utara/ <i>North</i> : Desa Sumber Agung, Sumber Makmur Selatan/ <i>South</i> : Desa Cahya Bumi Timur/ <i>East</i> : Desa Bumi Arjo Makmur Barat/ <i>West</i> : Desa Cahya Maju, Bumi Agung
Cahaya Maju	Utara/ <i>North</i> : Desa Cahya Bumi Selatan/ <i>South</i> : Desa Bumi Agung Timur/ <i>East</i> : Desa Tebing Suluh Barat/ <i>West</i> : Desa Cahya Makmur

Lanjutan Tabel/Continued Table 2.1.3

Kelurahan/Desa <i>Kelurahan/Village</i>	Batas <i>Bounded</i>
(1)	(2)
Tulung Harapan	Utara/ <i>North</i> : Desa Harapan Jaya, OKU Timur Selatan/ <i>South</i> : Desa Tulung Harapan, OKU Timur Timur/ <i>East</i> : Desa Tugumulyo Barat/ <i>West</i> : Desa Desa Tulung Harapan, OKU Timur
Bumi Agung	Utara/ <i>North</i> : Desa Tugu Mulyo, Sindang Sari Selatan/ <i>South</i> : Desa Cahya Maju, Tebing Suluh Timur/ <i>East</i> : Desa Sindang Sari Barat/ <i>West</i> : Desa Tugu Mulyo
Sindang Sari	Utara/ <i>North</i> : Desa Tugumulyo, Desa Bumi Agung Selatan/ <i>South</i> : Desa Tebing Suluh, Desa Sumber Agung Timur/ <i>East</i> : Desa Bumi Agung Barat/ <i>West</i> : Desa Tugu Agung, Desa Mekar Jaya
Sumber Agung	Utara/ <i>North</i> : Desa Sindang Sari, Desa Kepahyang Selatan/ <i>South</i> : Desa Tebing Suluh Timur/ <i>East</i> : Desa Sumber Makmur Barat/ <i>West</i> : Desa Sindang Sari
Kepahyang	Utara/ <i>North</i> : Desa Mekar Jaya Selatan/ <i>South</i> : Desa Sumber Agung Timur/ <i>East</i> : Sungai Lempuing, Desa Sumber Makmur Barat/ <i>West</i> : Desa Sumber Agung
Tugumulyo	Utara/ <i>North</i> : Desa Tugu Agung Selatan/ <i>South</i> : Desa Bumi Agung Timur/ <i>East</i> : Desa Sindang Sari Barat/ <i>West</i> : Desa Tulung Harapan
Tugu Agung	Utara/ <i>North</i> : Desa Tugu Jaya Selatan/ <i>South</i> : Desa Tugumulyo Timur/ <i>East</i> : Desa Mekar Jaya Barat/ <i>West</i> : Desa Harapan Jaya, OKU Timur

Lanjutan Tabel/Continued Table 2.1.3

Kelurahan/Desa <i>Kelurahan/Village</i>	Batas <i>Bounded</i>
(1)	(2)
Tugu Jaya	Utara/North : Desa Lubuk Seberuk Selatan/South : Desa Tugu Agung Timur/East : Desa Mekar Jaya Barat/West : Desa Wana Sari
Mekar Jaya	Utara/North : Desa Sungai Belida Selatan/South : Desa Sindang Sari Timur/East : Desa Kepahyang Barat/West : Desa Tugu Jaya, Desa Tugu Agung
Sumber Makmur	Utara/North : Desa Kepahyang Selatan/South : Desa Tebing Suluh Timur/East : Sungai Lempuing Barat/West : Sumber Agung
Bumi Arjo Makmur	Utara/North : Desa Bumi Arjo Selatan/South : Desa Tebing Suluh Timur/East : Desa Suka Mulya Barat/West : Desa Sumber Makmur, Desa Tebing Suluh
Cahaya Makmur	Utara/North : Desa Bumi Agung Selatan/South : Desa Toto Rejo, OKU Timur Timur/East : Desa Cahya Bumi Barat/West : Desa Kuta Pandan

Sumber/Source: Data Olahan Google Map / Google Map

2.2 PERANGKAT DESA

VILLAGES OFFICIAL

Tabel 2.2.1 **Nama-Nama Kepala Desa/Lurah di Kecamatan Lempuing, 2021**
Table 2.2.1 *Names of Villages Head/Lurah in Lempuing Subdistrict, 2021*

Kelurahan/Desa <i>Kelurahan/Village</i>	Nama Kepala Desa/Lurah <i>Names of Villages Head/Lurah</i>
(1)	(2)
Cahya Bumi	Komarudin
Bumi Arjo	Piterton
Kuta Pandan	Yasin Mangku Saleh
Dabuk Rejo	M Huzair Nasution
Sukamulya	Margiono
Tebing Suluh	Asmuni
Cahya Maju	Jaifkri Ilyas
Tulung Harapan	Sobrin
Bumi Agung	M. Teguh
Sindang Sari	Heriyanto
Sumber Agung	Mat Hasan
Kepahyang	Supriyadi
Tugumulyo	Sugiyanto
Tugu Agung	Efril Usman
Tugu Jaya	H. Mahdi
Mekar Jaya	Mahruri
Sumber Makmur	Matdin
Bumi Arjo Makmur	Sukris Raharjo
Cahya Makmur	Imam SE

Sumber/Source: Kantor Desa/ Village Office

Tabel
Table 2.2.2**Jumlah Kepala Desa/Lurah Menurut Jenis Kelamin di Kecamatan Lempuing, 2021**
Number of Villages Head/Lurah by Sex in Lempuing Subdistrict, 2021

Kelurahan/Desa <i>Kelurahan/Village</i>	Jenis Kelamin <i>Sex</i>		Jumlah <i>Total</i>
	Laki-laki <i>Male</i>	Perempuan <i>Female</i>	
(1)	(2)	(3)	(4)
Cahaya Bumi	1	-	1
Bumi Arjo	1	-	1
Kuta Pandan	1	-	1
Dabuk Rejo	1	-	1
Sukamulya	1	-	1
Tebing Suluh	1	-	1
Cahaya Maju	1	-	1
Tulung Harapan	1	-	1
Bumi Agung	1	-	1
Sindang Sari	1	-	1
Sumber Agung	1	-	1
Kepahyang	1	-	1
Tugumulyo	1	-	1
Tugu Agung	1	-	1
Tugu Jaya	1	-	1
Mekar Jaya	1	-	1
Sumber Makmur	1	-	1
Bumi Arjo Makmur	1	-	1
Cahaya Makmur	1	-	1
Lempuing	19	-	19

Sumber/Source: Kantor Desa/ Village Office

Tabel
Table 2.2.3

**Jumlah Kepala Desa/Lurah Menurut Tingkat Pendidikan
di Kecamatan Lempuing, 2021**

*Number of Villages Head/Lurah by Education in Lempuing
Subdistrict, 2021*

Kelurahan/Desa <i>Kelurahan/Village</i>	Pendidikan <i>Education</i>			
	≤ SMP <i>≤ Junior High School</i>	SMA <i>Senior High School</i>	Diploma III <i>Diploma III</i>	≥ DIV/S1 <i>≥ Diploma IV/ Undergraduates</i>
(1)	(2)	(3)	(4)	(5)
Cahaya Bumi	-	-	-	1
Bumi Arjo	-	1	-	-
Kuta Pandan	-	1	-	-
Dabuk Rejo	-	-	-	1
Sukamulya	-	-	-	1
Tebing Suluh	-	1	-	-
Cahaya Maju	-	-	-	1
Tulung Harapan	-	-	-	1
Bumi Agung	1	-	-	-
Sindang Sari	1	-	-	-
Sumber Agung	-	1	-	-
Kepahyang	-	-	-	1
Tugumulyo	-	1	-	-
Tugu Agung	-	-	-	1
Tugu Jaya	-	1	-	-
Mekar Jaya	-	-	-	1
Sumber Makmur	1	-	-	-
Bumi Arjo Makmur	-	1	-	-
Cahaya Makmur	-	1	-	-
Lempuing	3	8	-	8

Sumber/Source: Kantor Desa/ Village Office



3

PENDUDUK
Population

PENJELASAN TEKNIS

- 1. Sumber utama data kependudukan** adalah sensus penduduk yang dilaksanakan setiap sepuluh tahun sekali. Sensus penduduk telah dilaksanakan sebanyak tujuh kali sejak Indonesia merdeka, yaitu tahun 1961, 1971, 1980, 1990, 2000, 2010, dan 2020.

Di dalam sensus penduduk, pencacahan dilakukan terhadap seluruh penduduk yang berdomisili di wilayah teritorial Indonesia termasuk warga negara asing kecuali anggota korps diplomatik negara sahabat beserta keluarganya.

Metode pengumpulan data dalam sensus dilakukan dengan wawancara antara petugas sensus dengan responden dan juga melalui e-census. Pencatatan penduduk menggunakan konsep usual residence, yaitu konsep di mana penduduk biasa bertempat tinggal. Bagi penduduk yang bertempat tinggal tetap dicacah di mana mereka biasa tinggal, sedangkan untuk penduduk yang tidak bertempat tinggal tetap dicacah di tempat di mana mereka ditemukan petugas sensus pada malam 'Hari Sensus'. Termasuk penduduk yang tidak bertempat tinggal tetap adalah tuna wisma, awak kapal berbendera Indonesia, penghuni perahu/rumah apung, masyarakat terpencil/ terasing,

TECHNICAL NOTES

- 1. The main source of demographic data** is population census, which is conducted every ten years. Population Census has been conducted seven times since Indonesia's independence: 1961, 1971, 1980, 1990, 2000, 2010, and 2020.

The population census enumerates all residents who domicile in the entire territory of Indonesia including foreign citizens except the diplomatic corps members and their families.

The method of data collection in a population census involves interviewing respondents and conducting e-census. Enumeration of the population uses the concept of "usual residence", which is the concept of "places where people usually live". De jure was applied to the permanent residents, while de facto was applied to non-permanent residents. The permanent residents were enumerated in place where they normally live, the non-permanent residents were enumerated where they were found by the enumerators, on the night of 'Census Date'. The non permanent residents include homeless people, ship crew, boat people, remote area community, and internally

dan pengungsi. Bagi mereka yang mempunyai tempat tinggal tetap dan sedang bepergian ke luar wilayah lebih dari enam bulan, tidak dicacah di tempat tinggalnya, tetapi dicacah di tempat tujuannya.

Untuk tahun yang tidak dilaksanakan sensus penduduk, data kependudukan diperoleh dari hasil proyeksi penduduk. Proyeksi penduduk merupakan suatu perhitungan ilmiah yang didasarkan pada asumsi dari komponen-komponen perubahan penduduk, yaitu kelahiran, kematian, dan migrasi. Proyeksi penduduk Indonesia 2011–2035 menggunakan data dasar penduduk hasil SP2010.

displaced persons. Those who had permanent residence and had been travelling away from their home for six months or more were not enumerated in their permanent place, but in the place where they were during the census.

For the periods where the population census is not conducted, population projection is done to estimate population during those years. The population projection is an estimate based on the demographic components, such as birth, death, and migration. Indonesia's 2011–2035 population projection used the 2010 Population Census as the base population.

2. **BPS - Penduduk Indonesia** adalah semua orang yang berdomisili di wilayah teritorial Indonesia selama 12 bulan atau lebih dan atau mereka yang berdomisili kurang dari 12 bulan tetapi bertujuan menetap .
3. **Disdukcapil - Penduduk** adalah setiap orang baik warga negara Indonesia maupun Warga Negara Asing yang bertempat tinggal di wilayah di Negara RI dan telah memenuhi ketentuan Peraturan Perundang-undangan yang berlaku.

2. **BPS - The population of Indonesia** are all residents of the entire territory of Indonesia who have stayed for twelve months or longer, and those who intended to stay more than twelve months even though their length of stay is less than twelve months.
3. **Disdukcapil - Population** is any person both Indonesian citizens and Foreign Citizens who reside in the territory of the Republic of Indonesia and has complied with the provisions of the applicable Laws and Regulations.

4. **Kepadatan penduduk** adalah rasio Jumlah penduduk per kilometer persegi.
 5. **Rasio jenis kelamin** adalah perbandingan antara penduduk laki-laki dan penduduk perempuan pada suatu wilayah dan waktu tertentu. Biasanya dinyatakan dengan Jumlah penduduk laki-laki untuk 100 penduduk perempuan.
4. **Population density** is ratio of population per square kilometer.
 5. **Sex ratio** is the ratio of males population to females population in a given area and time, usually expressed as the number of males for every 100 females.

<https://lokikab.bps.go.id>

ULASAN

Jumlah penduduk Kecamatan Lempuing pada tahun 2021 sebanyak 73.004 jiwa, terdiri dari 37.752 laki-laki dan 35.252 perempuan.

Dilihat dari angka tersebut, di kecamatan ini jumlah penduduk laki-laki lebih banyak dari perempuan dengan sex ratio 107, artinya dari 100 orang perempuan terdapat lebih kurang 107 orang laki-laki.

DESCRIPTION

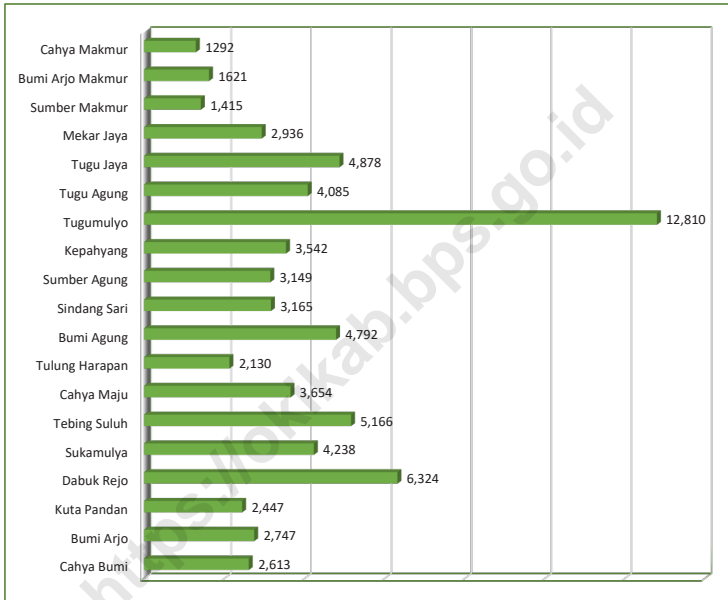
The population of Lempuing Subdistrict in 2021 as much as 73,004 inhabitants, consisting of 37,752 male souls and 35,252 women.

As seen from the figure, in this subdistrict the number of male population is more than women with sex ratio 107, meaning that from 100 women are more than 107 men.

<https://lokikab.bps.go.id>

Gambar 3.1
Figures

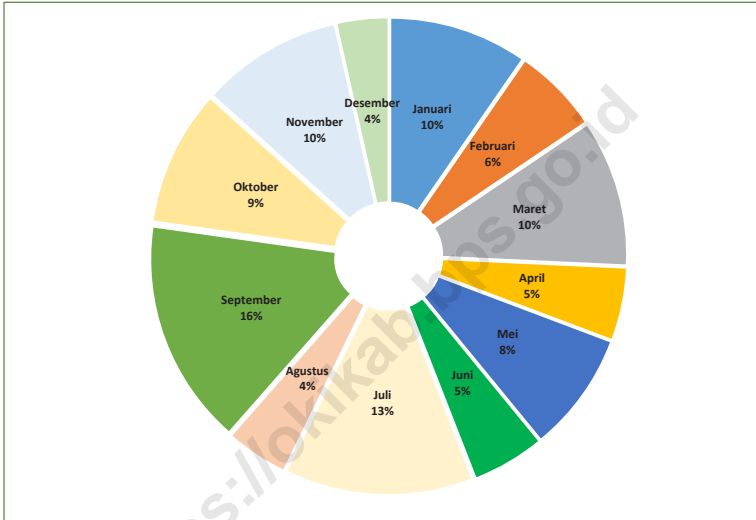
Penduduk Menurut Kelurahan/Desa di Kecamatan Lempuing (ribu jiwa), 2021
Population by Kelurahan/Village in in Lempuing Subdistrict (thousand people), 2021



Sumber/Source: Dinas Kependudukan dan Pencatatan Sipil Kabupaten Ogan Komering Ilir/ Population and Civil Registration Agency of Ogan Komering Ilir Regency

Gambar 3.2
Figures

Persentase Jumlah Pernikahan Menurut Bulan di Kecamatan Lempuing, 2021
Percentage Number of Marriages by Month in Lempuing Subdistrict, 2021



Sumber/Source: Kementerian Agama Kabupaten Ogan Komering Ilir/Ministry of Religious Affairs of Ogan Komering Ilir Regency

Tabel
Table 3.1**Penduduk, Distribusi Persentase Penduduk, Kepadatan Penduduk, dan Rasio Jenis Kelamin Menurut Kelurahan/ Desa di Kecamatan Lempuing, 2021***Population, Percentage Distribution of Population, Population Density, and Sex Ratio by Kelurahan/Village in Lempuing Subdistrict, 2021*

Kelurahan/Desa <i>Kelurahan/Village</i>	Penduduk (ribu) <i>Population (thousand)</i>	Persentase Penduduk <i>Percentage of Total Population</i>
(1)	(2)	(3)
Cahaya Bumi	2 613	3,58
Bumi Arjo	2 747	3,76
Kuta Pandan	2 447	3,35
Dabuk Rejo	6 324	8,66
Sukamulya	4 238	5,80
Tebing Suluh	5 166	7,08
Cahaya Maju	3 654	5,01
Tulung Harapan	2 130	2,92
Bumi Agung	4 792	6,56
Sindang Sari	3 165	4,34
Sumber Agung	3 149	4,31
Kepahyang	3 542	4,85
Tugumulyo	12 810	17,55
Tugu Agung	4 085	5,60
Tugu Jaya	4 878	6,68
Mekar Jaya	2 936	4,02
Sumber Makmur	1 415	1,94
Bumi Arjo Makmur	1 621	2,22
Cahaya Makmur	1 292	1,77
Lempuing	73 004	100,00

Lanjutan Tabel/Continued Table 3.1

Kelurahan/Desa <i>Kelurahan/Village</i>	Kepadatan Penduduk (per km²) <i>Population Density per sq.km</i>	Rasio Jenis Kelamin <i>Sex Ratio</i>
(1)	(4)	(5)
Cahaya Bumi	67.12	112,8
Bumi Arjo	71.15	103,2
Kuta Pandan	321.55	110,8
Dabuk Rejo	142.63	102,5
Sukamulya	131.70	103,6
Tebing Suluh	311.20	107,5
Cahaya Maju	466.67	105,2
Tulung Harapan	467.11	106,8
Bumi Agung	599.00	106,5
Sindang Sari	335.28	108,1
Sumber Agung	421.55	114,4
Kepahyang	273.51	110,2
Tugumulyo	848.34	106,5
Tugu Agung	505.57	106,3
Tugu Jaya	420.16	108,4
Mekar Jaya	385.81	108,8
Sumber Makmur	183.53	108,7
Bumi Arjo Makmur	195.54	108,6
Cahaya Makmur	151.11	106,7
Lempuing	247,08	107,1

Sumber/Source: Dinas Kependudukan dan Pencatatan Sipil Kabupaten Ogan Komering Ilir / Population and Civil Registration Agency of Ogan Komering Ilir Regency

Tabel
Table 3.2

Jumlah Pernikahan Menurut Kelurahan/Desa dan Bulan di Kecamatan Lempuing 2021

Number of Marriages by by Kelurahan/Village and Month in Lempuing Subdistrict, 2021

Kelurahan/Desa <i>Kelurahan/Village</i>	Januari <i>January</i>	Februari <i>February</i>	Maret <i>March</i>	April <i>April</i>	Mei <i>May</i>
(1)	(2)	(3)	(4)	(5)	(6)
Cahya Bumi	3	2	-	-	-
Bumi Arjo	5	1	2	1	-
Kuta Pandan	1	1	1	-	4
Dabuk Rejo	5	2	6	5	5
Sukamulya	3	4	1	-	2
Tebing Suluh	3	5	7	-	1
Cahya Maju	-	-	1	2	-
Tulung Harapan	1	-	1	3	-
Bumi Agung	4	1	4	2	5
Sindang Sari	4	-	4	-	2
Sumber Agung	3	3	3	-	2
Kepahyang	1	-	1	-	5
Tugumulyo	9	9	9	8	9
Tugu Agung	1	-	5	2	3
Tugu Jaya	1	1	3	-	2
Mekar Jaya	2	2	-	2	4
Sumber Makmur	1	-	4	1	-
Bumi Arjo Makmur	5	1	2	1	-
Cahya Makmur	-	-	1	-	1
Lempuing	52	32	55	27	45

Lanjutan Tabel/*Continued Table 3.2*

Kelurahan/Desa <i>Kelurahan/Village</i>	Juni <i>June</i>	Juli <i>July</i>	Agustus <i>August</i>	September <i>September</i>	Oktober <i>October</i>
(1)	(7)	(8)	(9)	(10)	(11)
Cahaya Bumi	-	1	-	-	1
Bumi Arjo	1	4	-	2	2
Kuta Pandan	-	-	-	7	2
Dabuk Rejo	2	12	1	7	5
Sukamulya	4	3	-	4	1
Tebing Suluh	3	5	2	7	7
Cahaya Maju	3	2	1	4	1
Tulung Harapan	-	-	-	1	-
Bumi Agung	2	2	3	7	3
Sindang Sari	-	1	2	3	-
Sumber Agung	5	6	1	5	2
Kepahyang	-	5	1	5	1
Tugumulyo	1	15	5	8	13
Tugu Agung	-	2	1	8	2
Tugu Jaya	1	5	3	8	5
Mekar Jaya	1	2	2	7	3
Sumber Makmur	2	1	-	-	-
Bumi Arjo Makmur	1	3	1	2	1
Cahaya Makmur	1	2	-	-	2
Lempuing	27	71	23	85	51

Lanjutan Tabel/*Continued Table 3.2*

Kelurahan/Desa <i>Kelurahan/Village</i>	November <i>November</i>	Desember <i>December</i>	Jumlah <i>Total</i>
(1)	(12)	(13)	(14)
Cahaya Bumi	2	1	10
Bumi Arjo	3	-	21
Kuta Pandan	3	-	19
Dabuk Rejo	1	2	53
Sukamulya	6	-	28
Tebing Suluh	4	6	50
Cahaya Maju	4	1	19
Tulung Harapan	1	-	7
Bumi Agung	2	-	35
Sindang Sari	-	1	17
Sumber Agung	5	2	37
Kepahyang	2	-	21
Tugumulyo	8	4	98
Tugu Agung	4	-	28
Tugu Jaya	2	1	32
Mekar Jaya	2	-	27
Sumber Makmur	3	-	12
Bumi Arjo Makmur	1	-	18
Cahaya Makmur	-	1	8
Lempuing	53	19	540

Sumber/*Source*: Kementerian Agama Kabupaten Ogan Komering Ilir/*Religious Ministry of Ogan Komering Ilir Regency*



4

SOSIAL DAN KESEJAHTERAAN *Social and Welfare*



PENJELASAN TEKNIS

1. Jalur Pendidikan di Indonesia terdiri atas 1) pendidikan formal, 2) pendidikan nonformal, dan 3) pendidikan informal yang ketiganya dapat saling melengkapi dan memperkaya (Undang-Undang No. 20 Tahun 2014 tentang Sistem Pendidikan Nasional).

2. Jenjang Pendidikan Formal terdiri atas pendidikan dasar, pendidikan menengah, dan pendidikan tinggi. Jenis pendidikan yang diajarkan mencakup pendidikan umum, kejuruan, akademik, profesi, vokasi, keagamaan, dan khusus.

a. Pendidikan Dasar berbentuk Sekolah Dasar (SD) dan Madrasah Ibtidaiyah (MI) atau bentuk lain yang sederajat serta Sekolah Menengah Pertama (SMP) dan Madrasah Tsanawiyah (MTs), atau bentuk lain yang sederajat.

b. Pendidikan Menengah berbentuk Sekolah Menengah Atas (SMA), Madrasah Aliyah (MA), Sekolah Menengah Kejuruan (SMK), dan Madrasah Aliyah Kejuruan (MAK), atau bentuk lain yang sederajat.

c. Pendidikan Tinggi merupakan jenjang pendidikan setelah pendidikan menengah yang mencakup program pendidikan diploma, sarjana, magister,

TECHNICAL NOTES

1. The Education System in Indonesia consists of 1) a formal education, 2) non-formal education, and 3) informal education that all three can be complementary and enriching (Law No. 20 Year 2014 about The National Education System).

2. The Formal Education Level consists of primary education, secondary education, and high education. The kind of education that taught consists of general education, vocational, academic, professional, religious, and specific education.

a. The Primary Education consists of Elementary School and Islamic Elementary School or other equivalent forms and Junior High School and MTs, or other equivalent forms.

b. The Secondary Education consists of the senior high school, MA, Vocational School, and Vocational Madrasah Aliyah, or other equivalent forms.

c. The High Education consists of the education level after the secondary education that consists of diplomas, bachelor, master, specialist, and doctoral degrees that

spesialis, dan dokter yang diselenggarakan oleh perguruan tinggi. Perguruan tinggi dapat berbentuk akademi, politeknik, sekolah tinggi, institut, atau universitas.

3. **Rumah Sakit** adalah tempat pemeriksaan dan perawatan kesehatan, biasanya berada di bawah pengawasan dokter/tenaga medis, yang melayani penderita yang sakit untuk berobat rawat jalan atau rawat inap.
4. **Rumah Sakit Bersalin** adalah rumah sakit khusus untuk persalinan, dilengkapi pelayanan spesialis pemeriksaan kehamilan, persalinan, rawat inap dan rawat jalan ibu dan anak yang berada di bawah pengawasan dokter spesialis kandungan.
5. **Rumah Bersalin** adalah sarana pelayanan kesehatan dengan izin sebagai rumah bersalin, dilengkapi pelayanan pemeriksaan kehamilan, persalinan serta pemeriksaan ibu dan anak yang berada di bawah pengawasan bidan senior
6. **Poliklinik** adalah sarana kesehatan untuk pelayanan berobat jalan, biasanya berada di bawah pengawasan dokter/tenaga medis.

are held by the college. The colleges can be academy, polytechnic, high school, institute, or university.

3. **Hospital** is a place for health check, usually controlled/supervised by doctors/medical personnel to serve the ill patients to get outpatient or inpatient treatment services.
4. **Maternity Hospital** is a specialized hospital for childbirth, has specialist inspection service to pregnancy, childbirth, hospitalization and outpatient for mothers and children that is under the supervision of an obstetrician.
5. **Maternity House** is health care facility with a license as a maternity house, equipped with prenatal care, childbirth and examination of mothers and children which is under the supervision of a senior midwife.
6. **Polyclinic** is a health facility in which to get outpatient services, usually under the control of doctor/medical personnel.

- 7. Puskesmas (Pusat Kesehatan Masyarakat)** adalah unit pelaksana teknis dinas kesehatan Kecamatan yang mempunyai fungsi utama sebagai penyelenggara pelayanan kesehatan tingkat pertama. Wilayah kerja puskesmas maksimal adalah satu kecamatan dan untuk dapat menjangkau wilayah kerjanya, puskesmas mempunyai jaringan pelayanan yang meliputi unit Puskesmas Pembantu (Pustu), unit Puskesmas Keliling (Puskel), dan unit bidan desa/komunitas (Peraturan Menteri Kesehatan RI No. 75 Tahun 2015 Tentang Pusat Kesehatan Masyarakat).
- 7. *Public Health Center*** is technical implementation unit of regency health department that have the primary function as a first-level health care providers. The working area standard of public health center is one district and to reach their working areas, public health centers have a service network covering subsidiary of public health center, mobile public health center units, and midwife units (Regulation of the Minister of Health of Indonesia Number 75 Year 2015 about Public Health Center).
- 8. Puskesmas Pembantu (Pustu)** sebagai sarana kesehatan/ bangunan yang dipakai sebagai pusat kesehatan masyarakat untuk wilayah yang lebih kecil, misal di desa/kelurahan.
- 8. *Subsidiary Public Health Center*** as a health facility/building that is used as a community health center for a smaller area, for example in a village/kelurahan.
- 9. Poliklinik** adalah sarana kesehatan/bangunan yang dipakai untuk pelayanan berobat jalan. Biasanya dikelola oleh swasta atau organisasi keagamaan tertentu.
- 9. *Polyclinic*** is a health facility/building used for providing outpatient services and usually managed by private or certain religion organization.
- 10. Balai pengobatan** adalah tempat pemeriksaan kesehatan di bawah pengawasan mantri kesehatan.
- 10. *Treatment Center*** is a health check-up place under the supervision of the health care workers (paramedics).

- 11. Apotek** adalah suatu tempat tertentu yang digunakan untuk melakukan pekerjaan kefarmasian, dan penyaluran/ penjualan obat atau bahan farmasi dan perbekalan kesehatan lainnya kepada masyarakat yang dikelola oleh tenaga apoteker (Peraturan Menteri Kesehatan RI No. 1332 Tahun 2002 Tentang Perubahan Atas Peraturan Menteri Kesehatan RI No. 922/MENKES/PER/X/1993 Tentang Ketentuan dan Tata Cara Pemberian Izin Apotek).
- 11. Pharmacy** is a specific place that is used for pharmaceutical jobs, and distribution/sale of drugs/ pharmaceuticals and other medical supplies to people that are administered by trained pharmacist (Regulation of the Minister of Health of Indonesia Number 1332 Year 2002 about the Changes of Regulation of the Minister of Health of Indonesia Number 922/MENKES/PER/X/1993 about Pro- vision and Procedures for Administration of Licensed Pharmacies).
- 12. Pos Kesehatan Desa (Poskesdes)** adalah sarana kesehatan/ bangunan yang dibentuk di desa/kelurahan dalam rangka mendekatkan/ menyediakan pelayanan kesehatan dasar bagi masyarakat desa/ kelurahan.
- 12. Village Health Post (Poskesdes)** is community-based health facility that is established in the village in an effort to provide basic health services for rural communities.
- 13. Pondok Bersalin Desa (Polindes)** adalah bangunan yang dibangun dengan sumbangan dana pemerintah dan partisipasi masyarakat desa untuk tempat pertolongan persalinan dan pemondokan ibu bersalin, sekaligus tempat tinggal bidan di desa.
- 13. Village Maternity Post** is buildings that are built with donations from government funds and village community participation for maternity assistance and lodging for maternity mothers, as well as a place for the midwives to live in the village.
- 14. Posyandu** adalah salah satu wadah peran serta masyarakat yang dikelola dan diselenggarakan dari, oleh, untuk, dan bersama masyarakat
- 14. Integrated Health Service** is a facility for the community participation which is managed and organized from, by, for, and with the community to obtain

guna memperoleh pelayanan kesehatan dasar dan memantau pertumbuhan balita dalam rangka meningkatkan kualitas sumber daya manusia secara dini. Kegiatan tersebut meliputi pelayanan imunisasi, pendidikan gizi masyarakat serta pelayanan kesehatan ibu dan anak.

basic health services and monitor the growth of infants in order to improve the quality of human resources at an early stage. Those activities are immunization services, community nutrition education, and health services for mother and child.

15. Tenaga Kesehatan adalah setiap orang yang mengabdikan diri dalam bidang kesehatan serta memiliki pengetahuan dan/atau keterampilan melalui pendidikan di bidang kesehatan yang untuk jenis tertentu memerlukan kewenangan untuk melakukan upaya kesehatan (Peraturan Menteri Kesehatan Nomor 36 Tahun 2014 tentang Tenaga Kesehatan)

15. Health worker is every person who devotes to health care and has knowledge or skills through education in the field of health. The certain types of skills in this service require the authority or license to provide health treatment (the Minister of Health Regulation Number 36 of 2014 on Health Workers).

16. Keluarga Pengguna Listrik PLN (Perusahaan Listrik Negara) adalah keluarga pengguna/pelanggan listrik yang disalurkan oleh PLN dengan atau tanpa meteran resmi dari PLN.

16. Family of PLN (State Electricity Company) Electric Consumer is user family/customer of electricity supplied by State Electricity Company with or without official meter.

17. Keluarga Pengguna Listrik Non-PLN adalah keluarga pengguna/pelanggan listrik selain PLN, misalnya diesel/generator, listrik diusahakan oleh pemerintah daerah, swasta, atau listrik swadaya masyarakat

17. Family of Electric Consumer of NonState Electricity Company (Non-PLN) is user family/customer of electricity supplied besides by National Electricity Company, eg diesel/generator, power cultivated by the local government, private, and electricity based on community.

- 18. Keluarga Bukan Pengguna Listrik** adalah keluarga yang tidak menggunakan listrik sebagai sumber energi untuk penerangan rumah.
- 19. Jalan Utama Desa** adalah jalan yang dianggap oleh sebagian besar penduduk desa/kelurahan setempat sebagai jalan yang paling penting atau paling sering digunakan untuk arus transportasi dari/ menuju kantor camat terdekat.
- 20. Sumber Penerangan Jalan Utama** adalah jenis penerangan dan sumber pembiayaan penerangan yang ada di jalan utama desa. Dikelompokkan menjadi: listrik diusahakan oleh pemerintah, listrik non-pemerintah, dan non-listrik.
- 21. Bahan Bakar** adalah jenis bahan yang digunakan untuk memasak oleh mayoritas keluarga di desa/kelurahan.
- 22. Gizi Buruk** adalah suatu keadaan kekurangan konsumsi zat gizi yang disebabkan oleh rendahnya konsumsi energy protein dalam makanan sehari-hari, yang ditandai dengan berat dan tinggi badan tidak sesuai umur (dibawah rata-rata) dan harus ditetapkan oleh tenaga medis. Busung lapar
- 18. Non-Electricity Consuming Family** is family that do not use electricity as a source of energy for home lighting.
- 19. Village Main Street** is a street that is considered by the locals as the most important and the key transportation infrastructure from and to the nearest district office.
- 20. The Source of Main Street Illumination** is the type of lighting and the source of financing of the existing lighting in the main street of the village. It's grouped into: state electricity, nonstate electricity, and non-electric.
- 21. Fuel** is the type of material that is used for cooking by the majority of families in village/kelurahan.
- 22. Malnutrition** is a condition of nutritional deficiency that is caused by the low energy consumption of protein daily, characterized by the weight and height is determined by medical personnel. Honger oedema is included as one form of malnutrition. Clinically, there are three types of malnutrition status,

termasuk salah satu bentuk gizi buruk. Secara klinis, status gizi buruk terdapat tiga tipe, yaitu: marasmus, kwashiorkor, dan marasmus-kwashiorkor

namely: marasmus, kwashiorkor, and marasmus-kwashiorkor

23. Bencana Alam adalah peristiwa atau serangkaian peristiwa bencana yang terjadi dalam kurun waktu 2 tahun terakhir dan dirinci setiap tahun, yaitu 2018 dan 2020. Dalam suatu kejadian bencana alam dapat menimbulkan beberapa peristiwa alam lainnya seperti gempa bumi, tsunami, gunung meletus, banjir, kekeringan, angin topan, dan tanah longsor sehingga mengakibatkan kerugian materi maupun non-materi.

23. *Natural Disaster* is an event or series of events of disaster among the last 2 years (2018 dan 2020) that threaten and disrupt the lives and livelihoods caused by natural factors such as: earthquake, tsunami, volcanic eruption, flood, flash flood, drought, typhoon/cyclone, and landslide so it can lead to result in loss of material and non-material.

24. Sistem Peringatan Dini Bencana Alam adalah serangkaian kegiatan pemberian peringatan sesegera mungkin kepada masyarakat tentang kemungkinan terjadinya bencana alam pada suatu tempat oleh lembaga yang berwenang. Sistem peringatan dini bencana alam yang dimaksud, misalnya peringatan dini terhadap warga mengenai status ketinggian pintu air, status gunung, d.s.b yang disampaikan melalui kentongan, pemberitahuan dengan loud speaker, dan lainnya.

24. *Natural Disaster Early Warning System* is a series of activities warnings about the possibility of a natural disaster to local community by regulatory authorities. The natural disaster early warning system refferd here is early warning to residents regarding the statis of sluice height, mountain status, etc., which is conveyed through kentongan, notification with loud speaker, and others.

- 25. Pembuatan, perawatan, atau normalisasi: sungai, kanal, tanggul, d.l.l.** Kegiatan tersebut dapat menjadi salah satu contoh yang dapat dilakukan sebagai upaya pencegahan bencana. Menurut Peraturan Pemerintah Nomor 21 Tahun 2008 Tentang Penyelenggaraan Penanggulangan Bencana, pencegahan dilakukan dengan cara mengurangi ancaman bencana dan kerentanan pihak yang terancam bencana.
- 25. Engineering, maintenance or normalization: rivers, canals, dikes, etc.** *These activities can be the example as a disaster prevention effort. According to Government Regulation Number 21 of 2008 concerning Implementation of Disaster Management, prevention is carried out by reducing the threat of disasters and the vulnerability of those threatened by disaster.*
- 26. Sistem Peringatan Dini Tsunami** adalah fasilitas pendeteksian kejadian bencana alam tsunami untuk memberikan peringatan dini sebelum bencana alam tsunami datang/menimpa desa/kelurahan. Sistem ini menggunakan peralatan teknologi tinggi sebagai alat atau sarana untuk memonitor kapan dan di mana bencana alam tsunami itu akan terjadi. Cakupan wilayah sistem peringatan dini tsunami meliputi semua desa kelurahan yang dapat dijangkau oleh sistem tersebut dan bukan hanya desa/kelurahan dimana lokasi alat tersebut berada.
- 26. Tsunami Early Warning System** is a facility of early detection of tsunami occurrence to provide early warning for the population before the tsunami hit the village/kelurahan. This system uses high technology equipment as a tool to monitor when and where the tsunami will occur. The coverage area of the tsunami early warning system covers all villages/sub districts that can be reached by the system and not just the village kelurahan where the location of the equipment is located.
- 27. Perlengkapan Keselamatan** adalah perlengkapan yang diupayakan/disediakan oleh aparat setempat maupun warga desa untukantisipasi maupun
- 27. Safety Equipment** is equipment that sought/provided by local apparatus or village community to anticipate the occurrence of natural disasters, such as providing rubber

evakuasi korban saat terjadi bencana alam, seperti: perahu karet, tenda, persediaan masker, dan sebagainya.

boats, tents, masks stock, etc.

28. Rambu-rambu dan Jalur Evakuasi adalah rambu-rambu/ tanda dan jalur atau rute khusus yang digunakan untuk evakuasi pada saat terjadi bencana alam. Rambu-rambu dan jalur atau rute ini bisa tersedia di desa/kelurahan dalam bentuk apapun, misal peta, petunjuk evakuasi, dan lokasi aman untuk berkumpul (muster point). Hal yang terpenting adalah jika sewaktu-waktu terjadi bencana alam, warga desa/kelurahan tahu jalur atau rute evakuasi yang harus dilewati.

28. Evacuation Route is a path or a special route that is used for evacuation when a natural disaster is occurred. These routes could be available in the village in any form, e.g. maps, evacuation instructions, and muster point. The most important thing is that in case of a natural disaster, the villagers have clear evacuation route that must be followed

ULASAN

DESCRIPTION

Secara umum Kecamatan Lempuing telah mengalami perkembangan yang cukup baik ditinjau dari fasilitas pendidikan dan kesehatan. Fasilitas sekolah dasar/ sederajat sudah tersebar merata di seluruh desa. Sedangkan fasilitas SMP/ sederajat dan SMA/sederajat masih belum tersedia di semua desa. Namun demikian akses menuju ke sekolah terdekat cukup mudah.

In general, Lempuing Subdistrict has experienced a fairly good development in terms of education and health facilities. Elementary school facilities have been spread evenly throughout the village. While the facilities of Junior High School/ equivalent and Senior High School/ equivalent are still not available in all villages. However, access to the nearest school is quite easy.

Kesehatan dapat dipakai sebagai ukuran kesejahteraan seseorang. Sedangkan penyediaan sarana kesehatan adalah sebagai kebutuhan pokok dalam upaya meningkatkan kesehatan masyarakat secara umum.

Health can be indicator of prosperous a people. Constructive health facilities is primary necessity for increase public healthy.

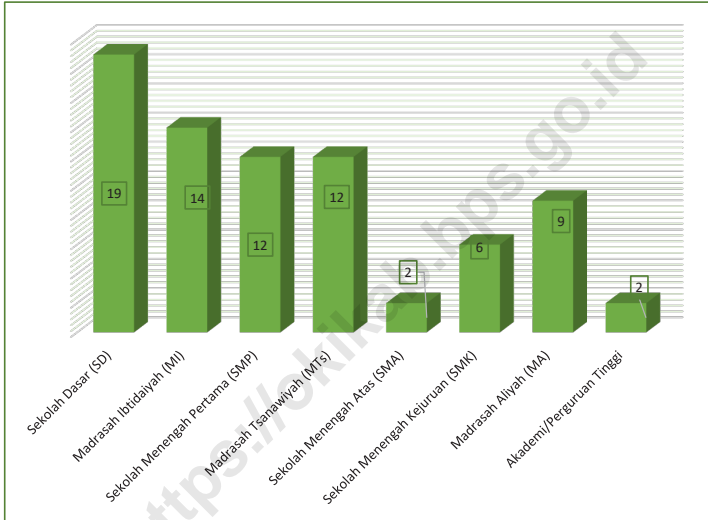
Di Kecamatan Lempuing terdapat 3 unit puskesmas, 5 unit poliklinik, dan 6 unit puskesmas pembantu.

In Lempuing Subdistrict, there are 3 units Public Health Center, 5 units polyclinic, and 6 units of Subsidiary of Public Health Center.

Gambar 4.1
Figures

Banyaknya Desa/Kelurahan yang Memiliki Fasilitas Sekolah Menurut Tingkat Pendidikan di Kecamatan Lempuing, 2021

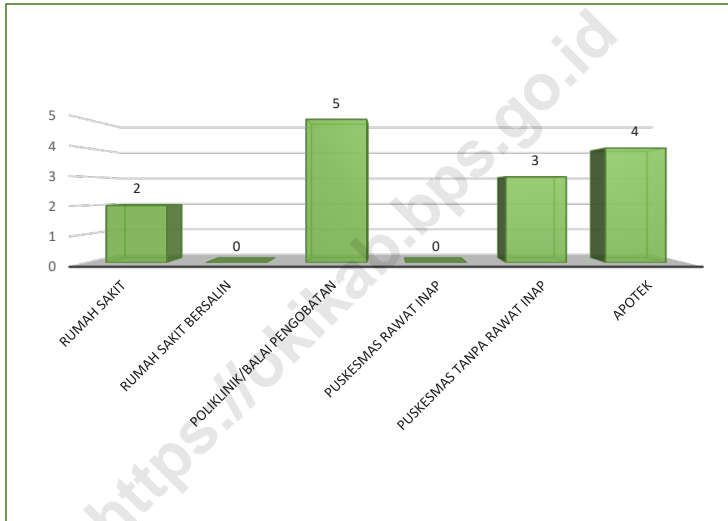
Number of Villages/Kelurahan Having Educational Facilities by Educational Level in Lempuing Subdistrict, 2021



Sumber/Source: BPS, Pendataan Potensi Desa (Podes)/BPS-Statistics Indonesia, Village Potential Data Collecting

Gambar 4.2
Figures

Banyaknya Desa/Kelurahan yang Memiliki Sarana Kesehatan Menurut Jenis Sarana Kesehatan di Kecamatan Lempuing, 2021
Number of Villages/Kelurahan Having Educational Facilities by Educational Level in Lempuing Subdistrict, 2021



Sumber/Source: BPS, Pendataan Potensi Desa (Podes)/BPS-Statistics Indonesia, Village Potential Data Collecting

4.1 PENDIDIKAN

EDUCATION

Tabel
Table 4.1.1

Banyaknya Desa¹/Kelurahan yang Memiliki Fasilitas Sekolah Menurut Tingkat Pendidikan di Kecamatan Lempuing, 2019–2021

Number of Villages¹/Kelurahan Having Educational Facilities by Educational Level in Lempuing Subdistrict, 2019–2021

Tingkat Pendidikan <i>Educational Level</i>	2019	2020	2021
(1)	(2)	(3)	(4)
Sekolah Dasar (SD) <i>Primary School</i>	19	19	19
Madrasah Ibtidaiyah (MI) <i>Madrasah Ibtidaiyah</i>	14	14	14
Sekolah Menengah Pertama (SMP) <i>Junior High School</i>	10	12	12
Madrasah Tsanawiyah (MTs) <i>Madrasah Tsanawiyah (MTs)</i>	10	11	12
Sekolah Menengah Atas (SMA) <i>Senior High School</i>	2	2	2
Sekolah Menengah Kejuruan (SMK) <i>Vocational High School</i>	6	6	6
Madrasah Aliyah (MA) <i>Madrasah Aliyah</i>	7	8	9
Akademi/Perguruan Tinggi <i>Academy/University</i>	2	2	2

Catatan/Note: ¹Desa pada tabel ini termasuk Unit Permukiman Transmigrasi (UPT) yang masih dibina oleh kementerian terkait/
Villages in this table include Transmigration Settlement Unit which is still fostered by the relevant ministries.

Sumber/Source: BPS, Pendataan Potensi Desa (Podes) 2020 dan 2021/BPS-Statistics Indonesia, *Village Potential Data Collecting 2020 and 2021*

Tabel 4.1.2
Table

**Jumlah Sekolah Menurut Tingkat Pendidikan di
Kecamatan Lempuing, 2021/2021 dan 2021/2022**

*Number of Schools by Educational Level in Lempuing Subdistrict,
2021/2021 and 2021/2022*

Tingkat Pendidikan Educational Level	Negeri/Public		Swasta/Private		Jumlah/Total	
	2021/2021	2021/2022	2021/2021	2021/2022	2021/2021	2021/2022
(1)	(2)	(3)	(4)	(5)	(6)	(7)
Taman Kanak-Kanak (TK) ¹ /Kindergarten ¹	2	2	15	16	17	18
Raudatul Athfal (RA) ² Raudatul Athfal (RA) ²	-	-	11	11	11	11
Sekolah Dasar (SD) ¹ Elementary Schools ¹	36	36	3	3	39	39
Madrasah Ibtidaiyah (MI) ² /Madrasah Ibtidaiyah (MI) ²	-	-	16	16	16	16
Sekolah Menengah Pertama (SMP) ¹ /Junior High Schools ¹	8	8	8	9	16	17
Madrasah Tsanawiyah (MTs) ² /Madrasah Tsanawiyah (MTs) ²	-	-	12	13	12	13
Sekolah Menengah Atas (SMA) ¹ /Senior High Schools ¹	1	1	2	2	3	3
Sekolah Menengah Kejuruan (SMK) ¹ Vocational High Schools ¹	1	1	6	6	7	7
Madrasah Aliyah (MA) ² Madrasah Aliyah (MA) ²	-	-	8	8	8	8

Catatan/Note: ³ Seluruh Raudatul Athfal (RA) berstatus swasta/All Raudatul Athfal (RA) are private

Sumber/Source: ¹ Kementerian Pendidikan, Kebudayaan, Riset, dan Teknologi, Sistem Data Pokok Pendidikan, data semester ganjil laporan sampai dengan 30 November 2021/Ministry of Education, Culture, Research, and Technology, Basic Education Data System, odd semester report data up to 30 November 2021

² Kementerian Agama, EMIS, data semester ganjil laporan sampai dengan 17 Februari 2022/Ministry of Religious Affairs, EMIS, odd semester report data up to 17 February 2022

Tabel
4.1.3
Table

Jumlah Guru Menurut Tingkat Pendidikan di Kecamatan Lempuing, 2021/2021 dan 2021/2022

Number of Teachers by Educational Level in Lempuing Subdistrict, 2021/2021 and 2021/2022

Tingkat Pendidikan Educational Level	Negeri/Public		Swasta/Private		Jumlah/Total	
	2021/2021	2021/2022	2021/2021	2021/2022	2021/2021	2021/2022
(1)	(2)	(3)	(4)	(5)	(6)	(7)
Taman Kanak-Kanak (TK) ¹ /Kindergarten ¹	13	12	71	73	84	85
Raudatul Athfal (RA) ² Raudatul Athfal (RA) ²	-	-	63	65	63	65
Sekolah Dasar (SD) ^{1,3} Elementary Schools ^{1,3}	385	368	28	27	413	395
Madrasah Ibtidaiyah (MI) ² /Madrasah Ibtidaiyah (MI) ²	-	-	161	164	161	164
Sekolah Menengah Pertama (SMP) ^{1,3} / Junior High Schools ^{1,3}	129	119	39	59	168	178
Madrasah Tsanawiyah (MTs) ² /Madrasah Tsanawiyah (MTs) ²	-	-	150	194	150	194
Sekolah Menengah Atas (SMA) ^{1,3} /Senior High Schools ^{1,3}	34	34	11	10	45	44
Sekolah Menengah Kejuruan (SMK) ^{1,3,4} Vocational High Schools ^{1,3,4}	33	37	70	65	103	102
Madrasah Aliyah (MA) ² Madrasah Aliyah (MA) ²	-	-	141	144	141	144

Catatan/Note: ³ Jumlah guru termasuk kepala sekolah dan guru/The total of teachers including headmaster and teacher.

⁴ Guru yang mengajar di dua sekolah atau lebih dihitung di masing-masing sekolah/Teacher who taught in two schools or more counted in every school.

Sumber/Source: ¹ Kementerian Pendidikan, Kebudayaan, Riset, dan Teknologi, Sistem Data Pokok Pendidikan, data semester ganjil laporan sampai dengan 30 November 2021/Ministry of Education, Culture, Research, and Technology, Basic Education Data System, odd semester report data up to 30 November 2021

² Kementerian Agama, EMIS, data semester ganjil laporan sampai dengan 17 Februari 2022/Ministry of Religious Affairs, EMIS, odd semester report data up to 17 February 2022

Tabel 4.1.4
Table

Jumlah Murid Menurut Tingkat Pendidikan di Kecamatan Lempuing, 2021/2021 dan 2021/2022

Number of Pupils by Educational Level in Lempuing Subdistrict, 2021/2021 and 2021/2022

Tingkat Pendidikan Educational Level	Negeri/Public		Swasta/Private		Jumlah/Total	
	2021/2021	2021/2022	2021/2021	2021/2022	2021/2021	2021/2022
(1)	(2)	(3)	(4)	(5)	(6)	(7)
Taman Kanak-Kanak (TK) ¹ /Kindergarten ¹	76	86	660	734	736	820
Raudatul Athfal (RA) ² Raudatul Athfal (RA) ²	-	-	460	506	460	506
Sekolah Dasar (SD) ¹ Elementary Schools ¹	6 544	6 236	390	415	6 934	4 453
Madrasah Ibtidaiyah (MI) ² /Madrasah Ibtidaiyah (MI) ²	-	-	2 208	2 182	2 208	2 182
Sekolah Menengah Pertama (SMP) ¹ /Junior High Schools ¹	1 597	1 671	915	1 283	2 512	2 954
Madrasah Tsanawiyah (MTs) ² /Madrasah Tsanawiyah (MTs) ²	-	-	2 144	1 975	2 144	1 975
Sekolah Menengah Atas (SMA) ¹ /Senior High Schools ¹	531	577	126	111	657	688
Sekolah Menengah Kejuruan (SMK) ¹ Vocational High Schools ¹	452	560	831	922	1 283	1 482
Madrasah Aliyah (MA) ² Madrasah Aliyah (MA) ²	-	-	1 356	1 319	1 356	1 319

Sumber/Source: ¹ Kementerian Pendidikan, Kebudayaan, Riset, dan Teknologi, Sistem Data Pokok Pendidikan, data semester ganjil laporan sampai dengan 30 November 2021/Ministry of Education, Culture, Research, and Technology, Basic Education Data System, odd semester report data up to 30 November 2021

² Kementerian Agama, EMIS, data semester ganjil laporan sampai dengan 17 Februari 2022/Ministry of Religious Affairs, EMIS, odd semester report data up to 17 February 2022

4.2 KESEHATAN HEALTH

Tabel 4.2.1 Banyaknya Desa¹/Kelurahan yang Memiliki Sarana Kesehatan Menurut Jenis Sarana Kesehatan di Kecamatan Lempuing, 2019–2021

Number of Villages¹/Kelurahan Health Facilities by Type of Health Facilities in Lempuing Subdistrict, 2019–2021

Jenis Sarana Kesehatan <i>Type of Health Facilities</i>	2019	2020	2021
(1)	(2)	(3)	(4)
Rumah Sakit <i>Hospital</i>	2	2	2
Rumah Sakit Bersalin <i>Maternity Hospital</i>	-	-	-
Poliklinik/Balai Pengobatan <i>Polyclinic</i>	4	4	5
Puskesmas Rawat Inap <i>Public Health Center with Inpatient Care</i>	-	-	-
Puskesmas Tanpa Rawat Inap <i>Public Health Center without Inpatient Care</i>	3	3	3
Apotek <i>Pharmacy</i>	3	3	4

Sumber/Source: BPS, Pendataan Potensi Desa (Podes)/BPS-Statistics Indonesia, Village Potential Data Collecting

Tabel
Table 4.2.2**Banyaknya Warga Penderita Kekurangan Gizi Menurut Kelurahan/ Desa di Kecamatan Lempuing, 2019 dan 2020**
Number of People with Severe Malnutrition by Kelurahan/Village in Lempuing Subdistrict, 2019 and 2020

Kelurahan/Desa <i>Kelurahan/Village</i>	2019	2020
(1)	(2)	(3)
Cahaya Bumi	-	-
Bumi Arjo	-	-
Kuta Pandan	-	-
Dabuk Rejo	-	-
Sukamulya	-	-
Tebing Suluh	-	-
Cahaya Maju	-	-
Tulang Harapan	-	-
Bumi Agung	-	-
Sindang Sari	-	3
Sumber Agung	-	-
Kepahyang	-	1
Tugumulyo	-	-
Tugu Agung	-	-
Tugu Jaya	-	-
Mekar Jaya	-	8
Sumber Makmur	-	2
Bumi Arjo Makmur	-	-
Cahaya Makmur	-	-
Lempuing	-	14

Sumber/Source: BPS, Pendataan Potensi Desa (PODES) / BPS-Statistics Indonesia, Village Potential Data Collection

Tabel 4.2.3
Table

**Jumlah Puskesmas Pembantu, Posyandu, dan Polindes/
Poskesdes Menurut Kelurahan/Desa di Kecamatan
Lempuing, 2021**

*Number of Subsidiary of Public Health Center, Maternal and
Child Health Center, and Village Maternity by Kelurahan/Village
in Lempuing Subdistrict, 2021*

Kelurahan/Desa <i>Kelurahan/Village</i>	Puskesmas Pembantu <i>Subsidiary of Public Health Center</i>	Posyandu <i>Maternal & Child Health Center</i>	Polindes <i>Poskesdes Village Maternity</i>
(1)	(2)	(3)	(4)
Cahaya Bumi	-	3	1
Bumi Arjo	1	3	1
Kuta Pandan	1	3	1
Dabuk Rejo	1	3	-
Sukamulya	-	3	1
Tebing Suluh	-	7	1
Cahaya Maju	-	3	-
Tulung Harapan	-	2	2
Bumi Agung	1	5	2
Sindang Sari	-	4	1
Sumber Agung	1	5	1
Kepahyang	1	4	1
Tugumulyo	-	5	1
Tugu Agung	-	5	2
Tugu Jaya	-	3	-
Mekar Jaya	-	4	2
Sumber Makmur	-	2	1
Bumi Arjo Makmur	-	3	1
Cahaya Makmur	-	3	1
Lempuing	6	70	20

Sumber/Source: Kantor Desa / Village Office

Tabel
Table 4.2.4

Jumlah Tenaga Kesehatan Menurut Kelurahan/Desa di Kecamatan Lempuing, 2021
Number of Medical Personal by Village/Kelurahan in Lempuing Subdistrict, 2021

Kelurahan/Desa <i>Kelurahan/Village</i>	Dokter <i>Doctor</i>	Perawat <i>Doctor</i>	Bidan <i>Midwife</i>	Farmasi <i>Pharmaceutical</i>	Ahli Gizi <i>Nutritionist</i>
(1)	(2)	(3)	(4)	(5)	(6)
Cahaya Bumi
Bumi Arjo
Kuta Pandan
Dabuk Rejo
Sukamulya
Tebing Suluh
Cahaya Maju
Tulung Harapan
Bumi Agung
Sindang Sari
Sumber Agung
Kepahyang
Tugumulyo
Tugu Agung
Tugu Jaya
Mekar Jaya
Sumber Makmur
Bumi Arjo Makmur
Cahaya Makmur
Lempuing	2	28	28	1	1

Sumber/Source: Dinas Kesehatan Kabupaten Ogan Komering Ilir/ *Health Service of Ogan Komering Ilir Regency*

Tabel
Table 4.2.5

Jumlah Kasus HIV/AIDS, IMS, DBD, Diare, TB, dan Malaria di Kecamatan Lempuing, 2019-2021

Number of Cases of HIV/AIDS, Sexually Transmitted Infection, Dengue Fever, Diarrhea, Tuberculosis (TB) and Malaria in Lempuing Subdistrict, 2019-2021

Jenis Kasus <i>Type of Cases</i>	2019	2020	2021
(1)	(2)	(3)	(4)
HIV/AIDS <i>HIV/AIDS</i>	...	-	-
IMS <i>Sexually Transmitted Infection</i>	...	-	-
DBD <i>Dengue Fever</i>	...	2	1
Diare <i>Diarrhea</i>	...	224	1 049
TB <i>Tuberculosis</i>	...	311	647
Malaria <i>Malaria</i>	...	-	-

Sumber/Source: Dinas Kesehatan Kabupaten Ogan Komering Ilir/ *Public Health Office of Ogan Komering Ilir Regency*

Tabel 4.2.6 **Jumlah Pasangan Usia Subur dan Akseptor Baru di Kecamatan Lempuing, 2019-2021**
Number of Eligible and New Acceptors in Lempuing Subdistrict, 2019-2021

Jenis <i>Type</i>	2019	2020	2021
(1)	(2)	(3)	(4)
Pasangan Usia Subur <i>Eligible Couples</i>	16 199	16 311	16 445
Akseptor Baru <i>New Acceptors</i>	...	2 603	2 210

Sumber/Source: Dinas Pengendalian Penduduk dan Keluarga Berencana Kabupaten Ogan Komering Ilir/Department of Population Control and Family Planning of Ogan Komering Ilir Regency

Tabel
Table 4.2.7

Jumlah Peserta KB Aktif Menurut Jenis Kontrasepsi di Kecamatan Lempuing, 2019-2021

Number of Family Planning Participants by Type in Lempuing Subdistrict, 2019-2021

Jenis Kontrasepsi <i>Type</i>	2019	2020	2021
(1)	(2)	(3)	(4)
IUD	114	121	124
MOW	143	143	143
MOP	21	21	21
Kondom <i>Condom</i>	246	246	270
Implan <i>Implants</i>	2 813	3 211	3 571
Suntikan <i>Injection</i>	7 933	7 843	7 719
Pil <i>Pill</i>	2 290	2 294	2 302

Sumber/Source: Dinas Pengendalian Penduduk dan Keluarga Berencana Kabupaten Ogan Komering Ilir/ *Department of Population and Family Planning Ogan Komering Ilir Regency*

4.3 PERUMAHAN DAN LINGKUNGAN

HOUSING AND ENVIRONMENT

Tabel 4.3.1 Banyaknya Desa/Kelurahan Menurut Sumber Air Minum Sebagian Besar Keluarga di Kecamatan Lempuing, 2019-2021
Number of Villages / Villages According to Drinking Water Source Most Families in Lempuing Subdistrict, 2019-2021

Penerangan Jalan Utama	2019	2020	2021
(1)	(2)	(3)	(4)
Air Kemasan Bermerk <i>Branded Bottled Water</i>	-	-	-
Air Isi Ulang <i>Refill Water</i>	-	-	8
Ledeng Dengan Meteran <i>Tap Water</i>	-	-	-
Ledeng Tanpa Meteran <i>Electric/Hand Pump</i>	1	-	-
Sumur Bor atau Pompa <i>Borehole/Tube Well</i>	-	9	1
Sumur <i>Well</i>	15	10	8
Mata Air <i>Spring</i>	-	-	-
Sungai/Danau/Kolam/ Waduk/Situ/ Embung/Bendungan <i>River/Lake/Pool/Reservoir/Dam</i>	1	-	-
Air Hujan <i>Rain Water</i>	-	-	-
Lainnya <i>Others</i>	-	-	-

Sumber/Source: BPS, Pendataan Potensi Desa (PODES) / BPS-Statistics Indonesia, Village Potential Data Collection

Tabel
Table 4.3.2

Banyaknya Keluarga Menurut Desa/Kelurahan dan Jenis Pengguna Listrik di Kecamatan Lempuing, 2021
Number of Families by Village / Village and Type Electricity Users in Lempuing Subdistrict, 2021

Kelurahan/Desa <i>Kelurahan/Village</i>	Pengguna Listrik <i>Electricity Users</i>			Bukan Pengguna Listrik <i>Non Electricity Consuming Family</i>
	PLN	Non PLN	Jumlah <i>Total</i>	
(1)	(2)	(3)	(4)	(5)
Cahaya Bumi	824	-	824	-
Bumi Arjo	1 070	-	1 070	-
Kuta Pandan	787	-	787	-
Dabuk Rejo	1 859	-	1 859	-
Sukamulya	1 659	-	1 659	-
Tebing Suluh	1 720	-	1 720	-
Cahaya Maju	1 148	-	1 148	-
Tulung Harapan	675	-	675	-
Bumi Agung	1 572	-	1 572	-
Sindang Sari	1 050	-	1 050	-
Sumber Agung	1 130	-	1 130	-
Kepahyang	1 268	-	1 268	-
Tugumulyo	3 643	-	3 643	-
Tugu Agung	1 330	-	1 330	-
Tugu Jaya	1 524	-	1 524	-
Mekar Jaya	944	-	944	-
Sumber Makmur	435	-	435	-
Bumi Arjo Makmur	629	-	629	-
Cahaya Makmur	491	-	491	-
Lempuing	23 758	-	23 758	-

Sumber/Source: BPS, Pendataan Potensi Desa (PODES) / BPS-Statistics Indonesia, Village Potential Data Collection

Tabel
Table 4.3.3**Banyaknya Desa/Kelurahan Menurut Keberadaan
Penerangan Jalan Utama Desa/Kelurahan di Kecamatan
Lempuing, 2019-2021***Number of Villages / Village According to the Existence of Village
/ Kelurahan Main Street Lighting in Districts Lempuing, 2019-
2021*

Penerangan Jalan Utama Main Street Illumination	2019	2020	2021
(1)	(2)	(3)	(4)
Sumber Penerangan Jalan Utama			
Listrik Pemerintah <i>State Electricity</i>	6	4	18
Listrik Non Pemerintah <i>Non-state Electricity</i>	4	8	1
Non Listrik <i>Non-electricity</i>	-	-	-

Sumber/Source: BPS, Pendataan Potensi Desa (PODES) / BPS-Statistics Indonesia, Village Potential Data Collection

Tabel
Table 4.3.4

Banyaknya Desa/Kelurahan Menurut Penggunaan Fasilitas Tempat Buang Air Besar Sebagian Besar Keluarga di Kecamatan Lempuing, 2019-2021

Number of Villages / Villages According to the Use of Facilities for Defecation Most Families in Lempuing Subdistrict, 2019-2021

Kelurahan/Desa Kelurahan/Village	2019	2020	2021
(1)	(2)	(3)	(4)
Jamban Toilet			
Sendiri <i>Private</i>	19	19	19
Bersama <i>Shared</i>	-	-	-
Umum <i>Public</i>	-	-	-
Bukan Jamban Non Toilet	-	-	-

Sumber/Source: BPS, Pendataan Potensi Desa (Podes)/BPS-Statistics Indonesia, Village Potential Data Collecting

Tabel
Table 4.3.5

Banyaknya Desa/Kelurahan Menurut Jenis Bahan Bakar untuk Memasak yang Digunakan Oleh Sebagian Besar Keluarga di Kecamatan Lempuing, 2019-2021

Number of Villages / Village by Type of Fuel for Cooking Used by Most Families in Lempuing Subdistrict, 2019-2021

Penerangan Jalan Utama	2019	2020	2021
(1)	(2)	(3)	(4)
Gas Kota <i>City Gas</i>	-	-	-
LPG 3 Kg <i>3kg-LPG</i>	16	19	19
LPG lebih dari 3 Kg <i>More than 3kg LPG</i>	3	-	-
Minyak Tanah <i>Kerosene</i>	-	-	-
Kayu Bakar <i>Firewood</i>	-	-	-
Lainnya <i>Others</i>	-	-	-

Sumber/Source: BPS, Pendataan Potensi Desa (PODES) / BPS-Statistics Indonesia, Village Potential Data Collection

4.4 AGAMA DAN SOSIAL LAINNYA

RELIGION AND OTHER SOCIAL AFFAIRS

Tabel 4.4.1 Jumlah Tempat Peribadatan Menurut Desa/Kelurahan di Kecamatan Lempuing, 2021
Table Number of Worship Places by Villages/Kelurahan in Lempuing Subdistrict, 2021

Desa/Kelurahan Village/Kelurahan	Masjid Mosque	Mushola Pray Room	Gereja Protestan Protestant Church	Gereja Katholik Catholic Church	Pura Temple	Vihara
(1)	(2)	(3)	(4)	(5)	(6)	(7)
Cahaya Bumi	11	3	2	-	-	-
Bumi Arjo	10	5	1	-	-	-
Kuta Pandan	6	4	-	-	-	-
Dabuk Rejo	15	17	1	-	-	-
Sukamulya	9	15	1	-	-	-
Tebing Suluh	10	20	1	-	-	-
Cahaya Maju	4	13	-	-	-	-
Tulung Harapan	4	4	1	-	4	-
Bumi Agung	8	24	1	-	-	-
Sindang Sari	6	9	-	-	-	-
Sumber Agung	5	11	-	1	-	-
Kepahyang	8	9	-	-	-	-
Tugumulyo	6	23	4	1	3	-
Tugu Agung	7	15	1	-	-	-
Tugu Jaya	8	14	-	1	-	1
Mekar Jaya	5	12	-	-	-	-
Sumber Makmur	6	-	-	-	-	-
Bumi Arjo Makmur	5	3	2	-	-	-
Cahaya Makmur	3	4	-	-	-	-
Lempuing	136	205	15	3	7	1

Sumber/Source: BPS, Pendataan Potensi Desa (Podes) 2021/BPS-Statistics Indonesia, Village Potential Data Collecting 2021

Tabel
Table 4.4.2

**Banyaknya Kejadian Bencana Alam Menurut Desa/
Kelurahan dan Jenis Bencana Alam di Kecamatan
Lempuing, 2020**

*Number of Natural Disasters by Village / Village and Types of
Natural Disasters in Lempuing Subdistrict, 2020*

Kelurahan/Desa <i>Kelurahan/Village</i>	Gempa Bumi <i>Earthquake</i>	Tsunami <i>A Tsunami</i>	Gunung Meletus <i>Volcanic Eruption</i>	Tanah Longsor <i>Landslide</i>
(1)	(2)	(3)	(4)	(5)
Cahaya Bumi	-	-	-	-
Bumi Arjo	-	-	-	-
Kuta Pandan	-	-	-	-
Dabuk Rejo	-	-	-	-
Sukamulya	-	-	-	-
Tebing Suluh	-	-	-	-
Cahaya Maju	-	-	-	-
Tulung Harapan	-	-	-	-
Bumi Agung	-	-	-	-
Sindang Sari	-	-	-	-
Sumber Agung	-	-	-	-
Kepahyang	-	-	-	-
Tugumulyo	-	-	-	-
Tugu Agung	-	-	-	-
Tugu Jaya	-	-	-	-
Mekar Jaya	-	-	-	-
Sumber Makmur	-	-	-	-
Bumi Arjo Makmur	-	-	-	-
Cahaya Makmur	-	-	-	-
Lempuing	-	-	-	-

Lanjutan Tabel/*Continued Table 4.4.2*

Kelurahan/Desa <i>Kelurahan/Village</i>	Banjir <i>Flood</i>	Banjir Bandang <i>Flash Floods</i>	Kekeringan <i>Drought</i>
(1)	(6)	(7)	(8)
Cahaya Bumi	-	-	-
Bumi Arjo	-	-	-
Kuta Pandan	1	-	-
Dabuk Rejo	-	-	-
Sukamulya	-	-	-
Tebing Suluh	-	-	-
Cahaya Maju	-	-	-
Tulung Harapan	-	-	-
Bumi Agung	-	-	-
Sindang Sari	-	-	-
Sumber Agung	-	-	-
Kepahyang	-	-	-
Tugumulyo	-	-	-
Tugu Agung	-	-	-
Tugu Jaya	-	-	-
Mekar Jaya	-	-	-
Sumber Makmur	-	-	-
Bumi Arjo Makmur	-	-	-
Cahaya Makmur	-	-	-
Lempuing	1	-	-

Lanjutan Tabel/Continued Table 4.4.2

Kelurahan/Desa <i>Kelurahan/Village</i>	Kebakaran Hutan dan Lahan <i>Forest and Land Fire</i>	Angin Puyuh/ Puting Beliung/ Topan <i>Whirlwind/Putting Pickaxe/Typhoon</i>	Gelombang Pasang Laut <i>Ocean Tides</i>
(1)	(9)	(10)	(11)
Cahaya Bumi	-	-	-
Bumi Arjo	-	-	-
Kuta Pandan	-	-	-
Dabuk Rejo	-	-	-
Sukamulya	-	-	-
Tebing Suluh	-	-	-
Cahaya Maju	-	-	-
Tulung Harapan	-	-	-
Bumi Agung	-	-	-
Sindang Sari	-	-	-
Sumber Agung	-	-	-
Kepahyang	-	-	-
Tugumulyo	-	-	-
Tugu Agung	-	-	-
Tugu Jaya	-	-	-
Mekar Jaya	-	-	-
Sumber Makmur	-	-	-
Bumi Arjo Makmur	-	-	-
Cahaya Makmur	-	-	-
Lempuing	-	-	-

Sumber/Source: BPS, Pendataan Potensi Desa (Podes)/BPS-Statistics Indonesia, Village Potential Data Collecting

Tabel 4.4.3
Table

Banyaknya Korban Jiwa Akibat Bencana Alam Menurut Desa/Kelurahan dan Jenis Bencana Alam di Kecamatan Lempuing, 2020

Number of Soul Victims Due to Natural Disasters by Village / Kelurahan and Types of Natural Disasters in Lempuing Subdistrict, 2020

Kelurahan/Desa <i>Kelurahan/Village</i>	Gempa Bumi <i>Earthquake</i>	Tsunami <i>A Tsunami</i>	Gunung Meletus <i>Volcanic Eruption</i>	Tanah Longsor <i>Landslide</i>
(1)	(2)	(3)	(4)	(5)
Cahaya Bumi	-	-	-	-
Bumi Arjo	-	-	-	-
Kuta Pandan	-	-	-	-
Dabuk Rejo	-	-	-	-
Sukamulya	-	-	-	-
Tebing Suluh	-	-	-	-
Cahaya Maju	-	-	-	-
Tulang Harapan	-	-	-	-
Bumi Agung	-	-	-	-
Sindang Sari	-	-	-	-
Sumber Agung	-	-	-	-
Kepahyang	-	-	-	-
Tugumulyo	-	-	-	-
Tugu Agung	-	-	-	-
Tugu Jaya	-	-	-	-
Mekar Jaya	-	-	-	-
Sumber Makmur	-	-	-	-
Bumi Arjo Makmur	-	-	-	-
Cahaya Makmur	-	-	-	-
Lempuing	-	-	-	-

Lanjutan Tabel/Continued Table 4.4.3

Kelurahan/Desa <i>Kelurahan/Village</i>	Banjir <i>Flood</i>	Banjir Bandang <i>Flash Floods</i>	Kekeringan <i>Drought</i>
(1)	(6)	(7)	(8)
Cahaya Bumi	-	-	-
Bumi Arjo	-	-	-
Kuta Pandan	-	-	-
Dabuk Rejo	-	-	-
Sukamulya	-	-	-
Tebing Suluh	-	-	-
Cahaya Maju	-	-	-
Tulung Harapan	-	-	-
Bumi Agung	-	-	-
Sindang Sari	-	-	-
Sumber Agung	-	-	-
Kepahyang	-	-	-
Tugumulyo	-	-	-
Tugu Agung	-	-	-
Tugu Jaya	-	-	-
Mekar Jaya	-	-	-
Sumber Makmur	-	-	-
Bumi Arjo Makmur	-	-	-
Cahaya Makmur	-	-	-
Lempuing	-	-	-

Lanjutan Tabel/Continued Table 4.4.3

Kelurahan/Desa <i>Kelurahan/Village</i>	Kebakaran Hutan dan Lahan <i>Forest and Land Fire</i>	Angin Puyuh/ Puting Beliung/ Topan <i>Whirlwind/Putting Pickaxe/Typhoon</i>	Gelombang Pasang Laut <i>Ocean Tides</i>
(1)	(9)	(10)	(11)
Cahaya Bumi	-	-	-
Bumi Arjo	-	-	-
Kuta Pandan	-	-	-
Dabuk Rejo	-	-	-
Sukamulya	-	-	-
Tebing Suluh	-	-	-
Cahaya Maju	-	-	-
Tulung Harapan	-	-	-
Bumi Agung	-	-	-
Sindang Sari	-	-	-
Sumber Agung	-	-	-
Kepahyang	-	-	-
Tugumulyo	-	-	-
Tugu Agung	-	-	-
Tugu Jaya	-	-	-
Mekar Jaya	-	-	-
Sumber Makmur	-	-	-
Bumi Arjo Makmur	-	-	-
Cahaya Makmur	-	-	-
Lempuing	-	-	-

Sumber/Source: BPS, Pendataan Potensi Desa (Podes)/BPS-Statistics Indonesia, Village Potential Data Collecting

Tabel
Table 4.4.4**Keberadaan Fasilitas/Upaya Antisipasi/Mitigasi Bencana Alam Menurut Desa/Kelurahan di Kecamatan Lempuing, 2021***Existence of Facilities / Anticipation / Mitigation Measures of Natural Disasters by Village / Village in Lempuing Subdistrict, 2021*

Kelurahan/Desa <i>Kelurahan/Village</i>	Sistem Peringatan Dini Bencana Alam <i>Natural Disaster Early Warning System</i>	Sistem Peringatan Dini Khusus Tsunami <i>Special Tsunami Early Warning System</i>	Perlengkapan Keselamatan <i>Safety Equipment</i>
	(1)	(2)	(3)
Cahaya Bumi	Tidak Ada	Bukan Wilayah Potensi Tsunami	Tidak Ada
Bumi Arjo	Ada	Bukan Wilayah Potensi Tsunami	Tidak Ada
Kuta Pandan	Tidak Ada	Bukan Wilayah Potensi Tsunami	Tidak Ada
Dabuk Rejo	Tidak Ada	Bukan Wilayah Potensi Tsunami	Tidak Ada
Sukamulya	Tidak Ada	Bukan Wilayah Potensi Tsunami	Tidak Ada
Tebing Suluh	Tidak Ada	Bukan Wilayah Potensi Tsunami	Tidak Ada
Cahaya Maju	Tidak Ada	Bukan Wilayah Potensi Tsunami	Tidak Ada
Tulung Harapan	Tidak Ada	Bukan Wilayah Potensi Tsunami	Tidak Ada
Bumi Agung	Tidak Ada	Bukan Wilayah Potensi Tsunami	Tidak Ada
Sindang Sari	Tidak Ada	Bukan Wilayah Potensi Tsunami	Tidak Ada
Sumber Agung	Tidak Ada	Bukan Wilayah Potensi Tsunami	Tidak Ada
Kepahyang	Tidak Ada	Tidak Ada	Tidak Ada
Tugumulyo	Tidak Ada	Tidak Ada	Tidak Ada
Tugu Agung	Tidak Ada	Bukan Wilayah Potensi Tsunami	Tidak Ada
Tugu Jaya	Tidak Ada	Bukan Wilayah Potensi Tsunami	Tidak Ada
Mekar Jaya	Tidak Ada	Bukan Wilayah Potensi Tsunami	Tidak Ada
Sumber Makmur	Tidak Ada	Bukan Wilayah Potensi Tsunami	Tidak Ada
Bumi Arjo Makmur	Tidak Ada	Bukan Wilayah Potensi Tsunami	Tidak Ada
Cahaya Makmur	Tidak Ada	Bukan Wilayah Potensi Tsunami	Tidak Ada

Lanjutan Tabel/*Continued Table 4.4.4*

Kelurahan/Desa <i>Kelurahan/Village</i>	Rambu-rambu dan Jalur Evakuasi Bencana <i>Signs and Disaster Evacuation Paths</i>	Pembuatan, Perawatan, atau Normalisasi: Sungai, Kanal, Tanggul, Parit, Drainase, Waduk, Pantai, dll <i>Making, Maintenance or Normalization: River, Canal, Dike, Ditch, Drainage, Reservoir, Beach, etc.</i>
(1)	(5)	(6)
Cahaya Bumi	Tidak Ada	Ada
Bumi Arjo	Tidak Ada	Tidak Ada
Kuta Pandan	Tidak Ada	Tidak Ada
Dabuk Rejo	Tidak Ada	Tidak Ada
Sukamulya	Tidak Ada	Tidak Ada
Tebing Suluh	Tidak Ada	Ada
Cahaya Maju	Tidak Ada	Ada
Tulung Harapan	Tidak Ada	Tidak Ada
Bumi Agung	Tidak Ada	Ada
Sindang Sari	Tidak Ada	Tidak Ada
Sumber Agung	Tidak Ada	Tidak Ada
Kepahyang	Tidak Ada	Tidak Ada
Tugumulyo	Tidak Ada	Tidak Ada
Tugu Agung	Tidak Ada	Tidak Ada
Tugu Jaya	Tidak Ada	Tidak Ada
Mekar Jaya	Tidak Ada	Tidak Ada
Sumber Makmur	Tidak Ada	Tidak Ada
Bumi Arjo Makmur	Ada	Tidak Ada
Cahaya Makmur	Tidak Ada	Tidak Ada

Sumber/*Source*: BPS, BPS, Pendataan Potensi Desa (PODES) / BPS-Statistics Indonesia, Village Potential Data Collection

Tabel
Table 4.4.5**Banyaknya Desa/Kelurahan yang Memiliki Kelompok Kegiatan Olahraga Menurut Jenis Olahraga dan Ketersediaan Fasilitas/Lapangan Olahraga di Kecamatan Lempuing, 2021***Number of Villages / Villages having Sports Activity Groups by Type of Sport and Availability of Sports Facilities / Fields in Lempuing Subdistrict, 2021*

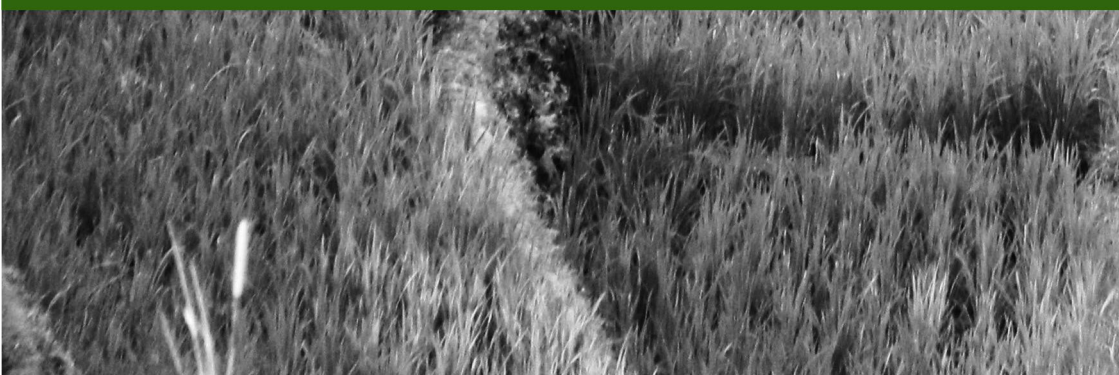
Jenis Olahraga <i>Type of Sport</i>	Kondisi Fasilitas/Lapangan Olahraga <i>Facilities/Field Condition</i>			Tidak Ada Fasilitas/ Lapangan Olahraga <i>No Sports Facilities/Field</i>
	Baik <i>Good</i>	Rusak Sedang <i>Moderately Damaged</i>	Rusak Parah <i>Badly Damaged</i>	
(1)	(2)	(3)	(4)	(5)
Sepak Bola <i>Soccer</i>	11	3	2	3
Bola Voli <i>Volleyball</i>	16	1	2	-
Bulu Tangkis <i>Badminton</i>	11	2	-	6
Bola Basket <i>Basketball</i>	-	-	-	19
Tenis Lapangan <i>Tennis</i>	-	-	-	19
Tenis Meja <i>Table Tennis</i>	10	1	4	4
Futsal <i>Futsal</i>	2	-	-	17
Renang <i>Swimming</i>	1	-	1	17
Bela Diri (Pencak Silat, Karate, dll) <i>Martial arts</i>	7	1	-	11
Biliar <i>Billiards</i>	-	1	-	18
Pusat kebugaran (Senam, Fitness, Aerobik, Dll) <i>Fitness Center</i>	-	1	-	18
Lainnya <i>Others</i>	-	-	-	19

Sumber/Source: BPS, Pendataan Potensi Desa (Podes)/BPS-Statistics Indonesia, Village Potential Data Collection



5

PERTANIAN
Agriculture



PENJELASAN TEKNIS**1. Tanaman sayuran dan buah-buahan semusim**

Tanaman sayuran semusim adalah tanaman sumber vitamin, garam mineral dan lain-lain yang dikonsumsi dari bagian tanaman yang berupa daun, bunga, buah, dan umbinya, yang berumur kurang dari satu tahun.

Tanaman buah-buahan semusim adalah tanaman sumber vitamin, garam mineral, dan lain-lain yang dikonsumsi dari bagian tanaman yang berupa buah, berumur kurang dari satu tahun, tidak berbentuk pohon/rumpun tetapi menjalar dan berbatang lunak.

2. Tanaman buah-buahan dan sayuran tahunan

Tanaman buah-buahan tahunan adalah tanaman sumber vitamin, garam mineral, dan lain-lain yang dikonsumsi dari bagian tanaman yang berupa buah dan merupakan tanaman tahunan.

TECHNICAL NOTES**1. Seasonal vegetable and fruit plants**

Seasonal vegetable plants are plants which are the Sources of vitamin, mineral salt, etc, consumed from the part of the plant in the form of leaf, flower, fruit, and root with the age of less than one year.

Seasonal fruit plants are plants which are the Sources of vitamin, mineral salt, etc, consumed from the part of the plant in the form of fruits. These plants are creeps with the age of less than one year.

2. Annual fruit and vegetable plants

Annual fruit plants are plants which are the Sources of vitamin, contained mineral salt, etc, consumed from the part of plant in the form of fruit and more than one year of age.

3. **Tanaman biofarmaka** adalah tanaman yang bermanfaat untuk obat-obatan, kosmetik, dan kesehatan yang dikonsumsi atau digunakan dari bagian-bagian tanaman seperti daun, batang, buah, umbi (rimpang) ataupun akar.
4. **Luas panen tanaman hortikultura** adalah luas tanaman sayuran, buah-buahan, biofarmaka, dan tanaman hias yang diambil hasilnya/dipanen pada periode pelaporan.
5. **Luas panen untuk tanaman sayuran** adalah luas tanaman yang dipanen sekaligus/habis/dibongkar dan luas tanaman yang dipanen berkali-kali (lebih dari satu kali)/belum habis.
6. **Produksi hortikultura** adalah hasil menurut bentuk produk dari setiap tanaman sayuran, buah-buahan, biofarmaka dan tanaman hias yang diambil berdasarkan luas yang dipanen/tanaman yang menghasilkan pada bulan/triwulan laporan.
3. **Medicinal plants** are plants which are useful for medicine. It is consumed from part of the plant such as leaf, flower, fruit, tuber, and root.
4. **Harvested area of horticulture** is area which vegetable, fruit, medicinal and ornamental plant of crop harvested during the period of report.
5. **Harvested area of vegetables** is area of entirely plant harvested/demolished and plant harvested several times/undemolished.
6. **Horticulture production** is the standard production quantity form of vegetable, fruit, medicinal and ornamental plant based on harvested area/the number of production plants reported monthly/quarterly.

ULASAN

Mayoritas penduduk di Kecamatan Lempuing merupakan petani padi dan karet. Produksi tanaman karet tahun 2021 sebanyak 12.505 ton. Selain bertani di kebun sendiri, banyak juga di antaranya yang menjadi buruh perusahaan perkebunan swasta yang berbasis di wilayah Kecamatan Lempuing.

Tanaman lain yang diusahakan petani disini yaitu cabai, ketimun, dan terung.

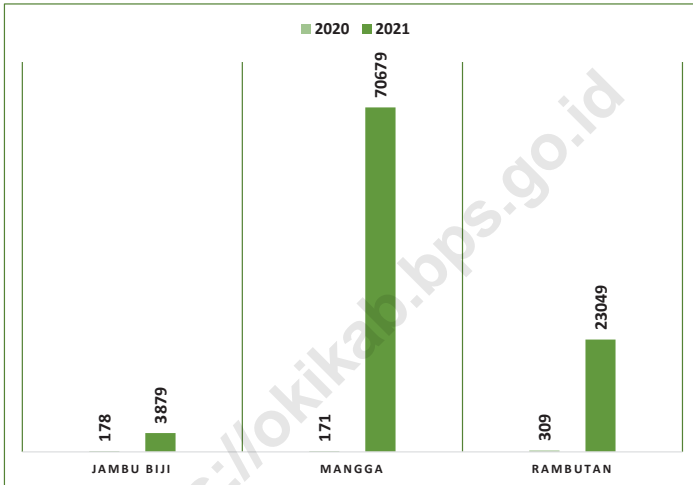
DESCRIPTION

The majority of the population in Lempuing Subdistrict are rice and rubber farmers. Rubber crop production in 2021 as much as 12,505 tons In addition to farming in the garden itself, many of them are the workers of private plantation companies based in the region of Lempuing Subdistrict.

Other crops that farmers work on here are chili, cucumber, and Eggplant.

Gambar 5.1
Figures

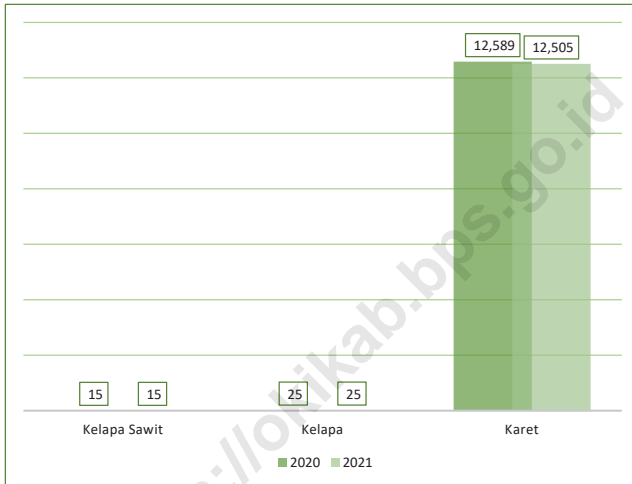
Produksi Buah-buahan Tahunan Menurut Jenis Buah di Kecamatan Lempuing (kuintal), 2020 dan 2021
Production of Annual Fruits by Kind of Plant in Lempuing Subdistrict (quintal), 2020 and 2021



Sumber/Source: BPS, Statistik Pertanian Hortikultura SPH-SBS/BPS-Statistic Indonesia, Agricultural Statistic for Hortikulture SPH-SBS

Gambar 5.2
Figures

Luas Areal Tanaman Perkebunan Menurut Jenis Tanaman di Kecamatan Lempuing (ha), 2021
Planted Area of Estate Crops by Type of Crops in Lempuing Subdistrict (ha), 2021



Sumber/Source: Dinas Perkebunan dan Peternakan Kabupaten Ogan Komering Ilir/ *Plantation and Animal Husbandary Service Ogan Komering Regency*

5.1 HORTIKULTURA

HORTICULTURE

Tabel 5.1.1 **Luas Panen Tanaman Sayuran dan Buah-Buahan Semusim Menurut Jenis Tanaman di Kecamatan Lempuing (ha), 2020 dan 2021**

Harvested Area of Seasonal Vegetable and Fruits by Kind of Plant in Lempuing Subdistrict (ha), 2020 and 2021

Jenis Tanaman <i>Kind of Plants</i>	2020	2021
(1)	(2)	(3)
Sayuran/ Vegetables		
Bawang Daun/ <i>Wlech Onion</i>	-	11
Bawang Merah/ <i>Shallot</i>	4	3
Bawang Putih/ <i>Garlic</i>	-	-
Bayam/ <i>Spinach</i>	16	14
Buncis/ <i>Green Bean</i>	-	-
Cabai Besar/ <i>Chili (Capsicum Annum)</i>	39	16
Cabai Rawit/ <i>Chili (Capsicum Frutescens)</i>	2	7
Cabai/ <i>Chili</i>	-41	23
Jamur/ <i>Mushroom</i>	-	-
Kacang Merah/ <i>Red Beans</i>	-	-
Kacang Panjang/ <i>Yardlong Bean</i>	-	9
Kangkung/ <i>Kangkong</i>	-	14
Kembang Kol/ <i>Cauliflower</i>	-	2
Kentang/ <i>Potato</i>	-	-
Ketimun/ <i>Cucumber</i>	-	12
Kubis/ <i>Cabbage</i>	-	-
Labu Siam/ <i>Chayote</i>	-	-
Lobak/ <i>Radish</i>	-	-
Petsai/ <i>Chinese Cabbage</i>	-	17
Terung/ <i>Eggplant</i>	9	7
Tomat/ <i>Tomato</i>	11	4
Wortel/ <i>Carrot</i>	-	-

Lanjutan Tabel/*Continued Table 5.1.1*

Jenis Tanaman <i>Kind of Plants</i>	2020	2021
(1)	(2)	(3)
Buah-buahan/ Fruits		
Blewah/ <i>Cantaloupe</i>	-	-
Melon/ <i>Melon</i>	-	4
Semangka/ <i>Watermelon</i>	-	15

Sumber/*Source*: BPS, Statistik Pertanian Hortikultura SPH-SBS/BPS-Statistic Indonesia, *Agricultural Statistic for Hortikulture SPH-SBS*

Tabel
Table 5.1.2**Produksi Tanaman Sayuran dan Buah-Buahan Semusim Menurut Jenis Tanaman di Kecamatan Lempuing (ton), 2020 dan 2021***Harvested Area of Seasonal Vegetable and Fruits by Kind of Plant in Lempuing Subdistrict (ton), 2020 and 2021*

Jenis Tanaman <i>Kind of Plants</i>	2020	2021
(1)	(2)	(3)
Sayuran/ Vegetables		
Bawang Daun/ <i>Wlech Onion</i>	757	833
Bawang Merah/ <i>Shallot</i>	142	180
Bawang Putih/ <i>Garlic</i>	-	-
Bayam/ <i>Spinach</i>	2 318	669
Buncis/ <i>Green Bean</i>	-	-
Cabai Besar/ <i>Chili (Capsicum Annum)</i>	6 841	2 934
Cabai Rawit/ <i>Chili (Capsicum Frutescens)</i>	320	1 137
Cabai/ <i>Chili</i>	7 161	4 071
Jamur/ <i>Mushroom</i>	-	-
Kacang Merah/ <i>Red Beans</i>	-	-
Kacang Panjang/ <i>Yarldlong Bean</i>	1 406	957
Kangkung/ <i>Kangkong</i>	2 209	1 233
Kembang Kol/ <i>Cauliflower</i>	295	75
Kentang/ <i>Potato</i>	-	-
Ketimun/ <i>Cucumber</i>	7 629	2 239
Kubis/ <i>Cabbage</i>	-	-
Labu Siam/ <i>Chayote</i>	-	-
Lobak/ <i>Radish</i>	-	-
Petsai/ <i>Chinese Cabbage</i>	1 275	1 503
Terung/ <i>Eggplant</i>	3 047	2 004
Tomat/ <i>Tomato</i>	2 327	1 098
Wortel/ <i>Carrot</i>	-	-

Lanjutan Tabel/*Continued Table 5.1.2*

Jenis Tanaman <i>Kind of Plants</i>	2020	2021
(1)	(2)	(3)
Buah–buahan/ Fruits		
Blewah/ <i>Cantaloupe</i>	-	-
Melon/ <i>Melon</i>	-	90
Semangka/ <i>Watermelon</i>	-	300

Sumber/*Source*: BPS, Statistik Pertanian Hortikultura SPH-SBS/BPS-Statistic Indonesia, *Agricultural Statistic for Hortikulture SPH-SBS*

Tabel
Table 5.1.3

Luas Panen Tanaman Biofarmaka Menurut Jenis Tanaman di Kecamatan Lempuing (m²), 2020 dan 2021

Harvested Area of Medicinal Plants by Kelurahan/Village by Kind of Plant in Lempuing Subdistrict (m²), 2020 and 2021

Jenis Tanaman <i>Kind of Plants</i>	2020	2021
(1)	(2)	(3)
Jahe/ <i>Ginger</i>	-	-
Kapulaga/ <i>Java Cardamon</i>	-	-
Kencur/ <i>East Indian Galangal</i>	-	-
Kunyit/ <i>Turmeric</i>	-	-
Laos/Lengkuas/ <i>Galanga</i>	-	-
Lempuyang/ <i>Zingiber Aromaticum</i>	-	-
Lidah Buaya/ <i>Oliviera</i>	-	-
Mahkota Dewa/ <i>God's Crown</i>	-	-
Mengkudu/ <i>Indian Mulberry</i>	-	-
Sambiloto/ <i>King of Bitter</i>	-	-
Temuireng/ <i>Black Turmeric</i>	-	-
Temukunci/ <i>Chinese Keys</i>	-	-
Temulawak/ <i>Java Turmeric</i>	-	-

Sumber/Source: BPS, Statistik Pertanian Hortikultura SPH-TBF/BPS-Statistic Indonesia, *Agricultural Statistic for Hortikulture SPH-TBF*

Tabel
Table 5.1.4

Produksi Tanaman Biofarmaka Menurut Jenis Tanaman di Kecamatan Lempuing (kg), 2020 dan 2021

Production Area of Medicinal Palnts by Kind of Plant in Lempuing Subdistrict (kg), 2020 and 2021

Jenis Tanaman <i>Kind of Plants</i>	2020	2021
(1)	(2)	(3)
Jahe/ <i>Ginger</i>	-	-
Kapulaga/ <i>Java Cardamon</i>	-	-
Kencur/ <i>East Indian Galangal</i>	-	-
Kunyit/ <i>Turmeric</i>	-	-
Laos/Lengkuas/ <i>Galanga</i>	-	-
Lempuyang/ <i>Zingiber Aromaticum</i>	-	-
Lidah Buaya/ <i>Oliviera</i>	-	-
Mahkota Dewa/ <i>God's Crown</i>	-	-
Mengkudu/ <i>Indian Mulberry</i>	-	-
Sambiloto/ <i>King of Bitter</i>	-	-
Temuireng/ <i>Black Turmeric</i>	-	-
Temukunci/ <i>Chinese Keys</i>	-	-
Temulawak/ <i>Java Turmeric</i>	-	-

Sumber/Source: BPS, Statistik Pertanian Hortikultura SPH-TBF/BPS-Statistic Indonesia, *Agricultural Statistic for Hortikulture SPH-TBF*

Tabel 5.1.5 Luas Panen Tanaman Hias Menurut Jenis Tanaman di Kecamatan Lempuing (m²), 2018–2021
Harvested Area of Ornamental Plants by Kind of Plant in Lempuing Subdistrict (m²), 2018–2021

Jenis Tanaman <i>Kind of Plants</i>	2018	2019	2020	2021 ^x
(1)	(2)	(3)	(4)	(5)
Anggrek/ <i>Orchid</i>	-	-	-	-
Krisan/ <i>Chrysantemum</i>	-	-	-	-
Mawar/ <i>Rose</i>	-	-	-	-
Sedap Malam/ <i>Tuberose</i>	-	-	-	-
Anyelir/ <i>Carnation</i>	-	-	-	-
Melati/ <i>Jasmine</i>	-	-	-	-

Catatan/Note: Anggrek hanya mencakup anggrek potong/*Just includes cut flower*

Sumber/Source: BPS, Statistik Pertanian Hortikultura SPH-TH/BPS-Statistics Indonesia, *Agricultural Statistik for Horticulture SPH-TH*

Tabel
Table 5.1.6

**Produksi Tanaman Hias Menurut Jenis Tanaman di
Kecamatan Lempuing (tangkai), 2018–2021**
*Production of Ornamental Plants by Kind of Plant n Lempuing
Subdistrict (stalks), 2018–2021*

Jenis Tanaman <i>Kind of Plants</i>	2018	2019	2020	2021 ^x
(1)	(2)	(3)	(4)	(5)
Anggrek/ <i>Orchid</i>	-	-	-	-
Krisan/ <i>Chrysantemum</i>	-	-	-	-
Mawar/ <i>Rose</i>	-	-	-	-
Sedap Malam/ <i>Tuberose</i>	-	-	-	-
Anyelir/ <i>Carnation</i>	-	-	-	-
Melati/ <i>Jasmine</i>	-	-	-	-

Catatan/Note: Anggrek hanya mencakup anggrek potong/*Just includes cut flower*

Sumber/Source: BPS, Statistik Pertanian Hortikultura SPH-TH/BPS-Statistics Indonesia, *Agricultural Statistik for Horticulture SPH-TH*

Tabel
Table 5.1.7

Produksi Buah-buahan Tahunan Menurut Jenis Buah di Kecamatan Lempuing (kuintal), 2020 dan 2021
Production of Annual Fruits by Kind of Plant in Lempuing Subdistrict (quintal), 2020 and 2021

Jenis Tanaman <i>Kind of Plants</i>	2020	2021
(1)	(2)	(3)
Alpukat/ <i>Avocado</i>	37	192
Belimbing/ <i>Star Fruit</i>	-	1 292
Duku/Langsar/Kokosan/ <i>Duku</i>	10	198
Durian/ <i>Durian</i>	-	837
Jambu Air/ <i>Rose Apple</i>	584	868
Jambu Biji/ <i>Guava</i>	178	3 879
Jeruk Besar/ <i>Pomelo</i>	-	-
Jeruk Siam/Kepron/ <i>Tangerine/Orange</i>	991	808
Jeruk/ <i>Orange (Tangerine + Pomelo)</i>	991	808
Mangga/ <i>Mango</i>	171	70 679
Manggis/ <i>Mangosteen</i>	15	68
Markisa/ <i>Marquisa</i>	-	-
Nangka/Cempedak/ <i>Jack Fruit</i>	753	1 446
Nenas/ <i>Pineapple</i>	125	92
Pepaya/ <i>Papaya</i>	131	1 068
Pisang/ <i>Banana</i>	6 671	8 908
Rambutan/ <i>Rambutan</i>	309	23 049
Salak/ <i>Salacca</i>	7	58
Sawo/Sapodilla/ <i>Star Apple</i>	330	827
Sirsak/ <i>Soursop</i>	-	57
Sukun/ <i>Bread Fruit</i>	505	1 037

Sumber/Source: BPS, Statistik Pertanian Hortikultura SPH-TBF/BPS-Statistic Indonesia, Agricultural Statistic for Hortikultura SPH-TBF

5.2 PERKEBUNAN

ESTATE CROPS

Tabel 5.2.1 **Luas Areal Tanaman Perkebunan Menurut Jenis Tanaman di Kecamatan Lempuing (ha), 2020 dan 2021**
Planted Area of Estate Crops by Type of Crops in Lempuing Subdistrict (ha), 2020 and 2021

Jenis Tanaman <i>Kind of Plants</i>	2020	2021
(1)	(2)	(3)
Kepala Sawit/ <i>Oil Palm</i>	15	15
Kelapa/ <i>Coconut</i>	25	25
Karet/ <i>Rubber</i>	12 589	12 505
Kopi/ <i>Coffee</i>	10	10
Kakao/ <i>Cocoa</i>	7	7
Tebu/ <i>Sugar Cane</i>	-	-
Teh/ <i>Tea</i>	-	-
Tembakau/ <i>Tobacco</i>	-	-

Sumber/*Source*: Dinas Perkebunan dan Peternakan Kabupaten Ogan Komering Ilir/ *Plantation and Animal Husbandary Service Ogan Komering Regency*

Tabel
Table 5.2.2

Produksi Perkebunan Menurut Kelurahan/Desa dan Jenis Tanaman di Kecamatan Lempuing (ton), 2020 dan 2021
Production of Estate Crops by Kelurahan/Village and Type of Crops in Lempuing Subdistrict (ton), 2020 dan 2021

Jenis Tanaman <i>Kind of Plants</i>	2020	2021
(1)	(2)	(3)
Kepala Sawit/ <i>Oil Palm</i>	176	150
Kelapa/ <i>Coconut</i>	-	18
Karet/ <i>Rubber</i>	14 739	15 349
Kopi/ <i>Coffee</i>	6	6
Kakao/ <i>Cocoa</i>	9	9
Tebu/ <i>Sugar Cane</i>	-	-
Teh/ <i>Tea</i>	-	-
Tembakau/ <i>Tobacco</i>	-	-

Sumber/*Source*: Dinas Perkebunan dan Peternakan Kabupaten Ogan Komering Ilir/ *Plantation and Animal Husbandary Service Ogan Komering Regency*



PARIWISATA, TRANSPORTASI DAN KOMUNIKASI

*Tourism, Transportation
and Communication*



PENJELASAN TEKNIS**TECHNICAL NOTES**

1. **Hotel** adalah jenis akomodasi yang mempergunakan sebagian atau keseluruhan bangunan untuk jasa pelayanan penginapan, penyedia makanan dan minuman serta jasa lainnya (seperti restoran, binatu, d.l.l) bagi masyarakat umum yang dikelola secara komersial dengan izin usaha sebagai hotel.
 2. **Penginapan (Hostel/ Motel/ Losmen/ Wisma)** adalah jenis akomodasi yang mempergunakan sebagian atau keseluruhan bangunan untuk jasa pelayanan penginapan bagi umum, biasanya tanpa fasilitas pelayanan makan minum yang dikelola secara komersial dengan izin usaha bukan hotel
 3. **Penggilingan** adalah tempat usaha mengubah gabah menjadi beras.
 4. **Beras** adalah bagian bulir padi (gabah) yang telah dipisah dari sekam. Biasanya kondisi beras sudah berubag warna menjadi kekuning coklatan yang kemudian disosoh ulang untuk dikonsumsi/dijual kembali
 5. **Data panjang jalan negara dan jalan provinsi** bersumber dari Kementerian Pekerjaan Umum dan Perumahan Rakyat,
1. ***Hotel** is the kind of accommodation that use part or the whole building for lodging services, food and beverage and other services (such as restaurants, laundry, etc.) for the public which is commercially managed with a business license of hotel.*
 2. ***Inn** is a type of accommodation that use part or the whole building for lodging services to the public, usually without eating and drinking facilities which is commercially managed with a business license of non-hotel.*
 3. ***Milling** is a place of business of turning grain into rice.*
 4. ***Rice** is a part of grain (rice) which has been separated from the husk. Usually the condition of the rice has changed its color to brownish yellow which is then mated to be consumed /resold*
 5. ***Data on the length of state and provincial roads** were taken from the Ministry of Public Works and Housing, while the regency/*

sedangkan jalan kabupaten/kota bersumber dari Dinas Pekerjaan Umum Kabupaten/Kota, diolah dari daftar PJ-II/5.

municipality roads data were taken from Regency/Municipality Public Works Offices, based on PJ-II/5 questionnaire.

6. Kendaraan bermotor adalah setiap kendaraan yang digerakkan oleh peralatan teknik yang ada pada kendaraan tersebut, biasanya digunakan untuk angkutan orang atau barang di atas jalan raya selain kendaraan yang berjalan di atas rel. Kendaraan bermotor yang dicatat adalah semua jenis kendaraan kecuali kendaraan bermotor TNI/Polri dan Korps Diplomatik.

6. Motor vehicles are any kind of vehicles motorized by machine set up in those vehicles, they are usually used for transporting peoples or goods on roads except vehicles moving along a railway line. The data cover all kinds of otor vehicles except those belong to Indonesia Army Force Indonesian State Police and Diplomatic Corps.

7. Mobil penumpang adalah setiap kendaraan bermotor yang dilengkapi dengan tempat duduk untuk sebanyak-banyaknya delapan orang, tidak termasuk tempat duduk untuk pengemudi, baik dilengkapi atau tidak dilengkapi bagasi.

7. Passenger cars are any motor vehicles with no more than eight seats, excluding seat for driver, it can be with or without hoot.

8. Mobil bus adalah setiap kendaraan bermotor yang dilengkapi dengan tempat duduk untuk lebih dari delapan orang, tidak termasuk tempat duduk untuk pengemudi, baik dilengkapi atau tidak dilengkapi bagasi.

8. Buses are large passenger cars having seats for more than eight passengers, excluding seat for driver, it can be with or without hoot.

9. Mobil truk adalah setiap kendaraan bermotor yang digunakan untuk angkutan barang, selain mobil penumpang,

9. Trucks are any motor vehicles used to transport goods excluding passenger cars, buses, and motorcycles.

mobil bus, dan kendaraan bermotor roda dua.

- 10. Base Transceiver Station (BTS)** adalah alat yang berfungsi sebagai pengirim dan penerima (transceiver) sinyal komunikasi seluler. Biasanya BTS ditandai adanya menara/tower yang dilengkapi antena sebagai perangkat transceiver.
- 10. Cellular Phone Tower or Base Transceiver Station (BTS)** is a tool that serves as the sender and receiver (transceiver) of cellular communication signals. Usually, BTS is marked with a tower equipped with antenna as transceiver devices.
- 11. Sinyal telepon seluler** adalah besaran elektromagnetik yang berubah dalam ruang dan waktu dengan membawa informasi yang memberikan konfirmasi bahwa layanan telepon seluler sudah tersedia.
- 11. Cellular telephone signal** is electromagnetic quantities that change in space and time by bringing information that confirms when the cell phone services are available.
- 12. Kantor Pos** adalah tempat pemberi pelayanan komunikasi tertulis dan atau surat elektronik, layanan paket, layanan logistik, layanan transaksi keuangan, dan layanan keagenan pos untuk kepentingan umum. Rumah pos berfungsi sama seperti kantor pos dan kantor pos pem bantu, bedanya rumah pos biasanya terletak di daerah terpencil.
- 12. Post Office** is a service provider place of written communication and or electronic mail, parcel service, logistics services, financial transaction services, postal and agency services to the public. Postal house has the same function as the post office and subsidiary of post office, the difference is that postal house usually located in remote areas.
- 13. Perusahaan Jasa Agen Ekspedisi Swasta** adalah pelayanan pengiriman paket maupun dokumen yang dikelola oleh pihak swasta, misalnya Tiki, JNE, ESL, d.l.l.
- 13. Private Expedition Service Company** is packages and documents delivery service managed by privates, for example Tiki, JNE, ESL, etc.

ULASAN

DESCRIPTION

Sarana akomodasi merupakan salah satu penunjang dalam industri pariwisata. Pada tahun 2021 jumlah hotel dan penginapan berjumlah sama banyak, yaitu masing-masing 8 unit .

Accommodation facilities are one of the supports in the tourism industry. In 2021 the number of hotels and inns will be the same, namely 8 units each.

Seiring perkembangan teknologi komunikasi, masyarakat semakin banyak yang menggunakan telepon seluler. Hal tersebut dapat dilihat dari keberadaan menara telepon seluler yang sudah tersebar di 13 desa di Kecamatan Lempuing. .

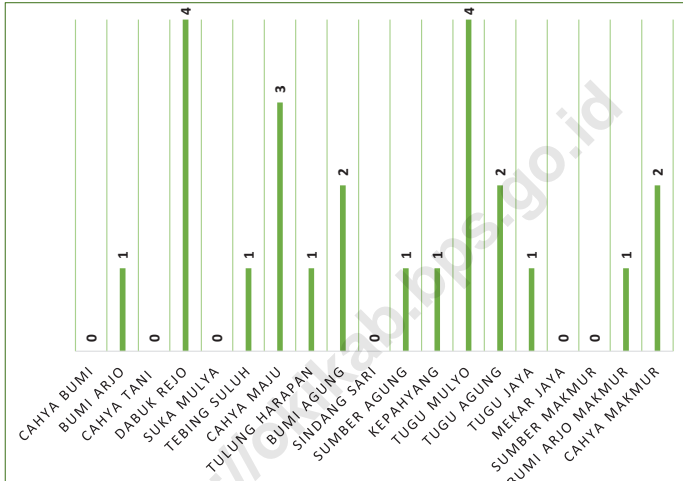
Along with the development of communication technology, more and more people are using cell phones. This can be seen from the presence of cellular telephone towers that have been spread across 13 villages in Lempuing Subdistrict..

<https://lokikab.go.id>

Gambar 6.1
Figures

Jumlah Menara Menurut Kelurahan/Desa di Kecamatan Lempuing, 2021

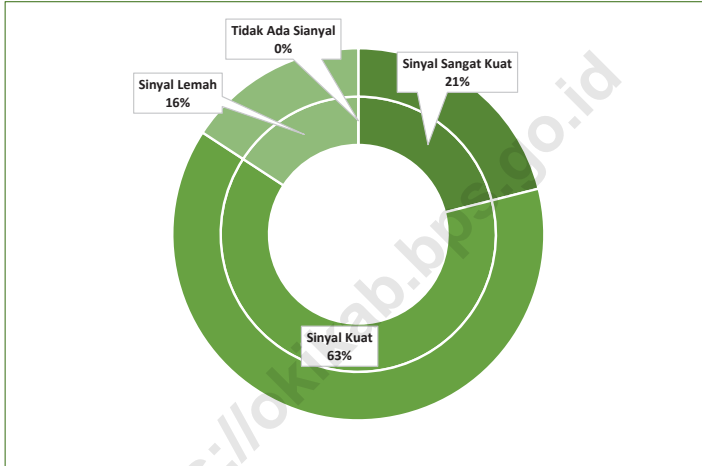
Number of Towers a by Kelurahan/Village in Lempuing Subdistrict, 2021



Sumber/Source: BPS, Pendataan Potensi Desa (Podes)/BPS-Statistics Indonesia, Village Potential Data Collection

Gambar 6.2
Figures

Persentase Jumlah Desa/Kelurahan Menurut Kekuatan Sinyal Telepon Seluler di Kecamatan Lempuing, 2021
Percentage Number of Villages/Kelurahan by The Strenght of Celuler Phone Signal in Lempuing Subdistrict, 2021



Sumber/Source: BPS, Pendataan Potensi Desa (Podes)/BPS-Statistics Indonesia, Village Potential Data Collection

6.1 PARIWISATA

TOURISM

Tabel 6.1.1 Jumlah Sarana Akomodasi Menurut Kelurahan/Desa dan Jenis Akomodasi di Kecamatan Lempuing, 2021
Number of Accommodation Facilities by Kelurahan/ Village and Type of Accomodation in Lempuing Subdistrict, 2021

Kelurahan/Desa Kelurahan/Village	Hotel/ Hotel	Penginapan Inn
(1)	(2)	(3)
Cahaya Bumi	-	-
Bumi Arjo	-	-
Kuta Pandan	-	-
Dabuk Rejo	-	1
Sukamulya	-	-
Tebing Suluh	-	-
Cahaya Maju	1	-
Tulung Harapan	-	-
Bumi Agung	-	-
Sindang Sari	-	-
Sumber Agung	-	-
Kepahyang	-	-
Tugumulyo	6	-
Tugu Agung	1	1
Tugu Jaya	-	-
Mekar Jaya	-	6
Sumber Makmur	-	-
Bumi Arjo Makmur	-	-
Cahaya Makmur	-	-
Lempuing	8	8

Sumber/Source: BPS, Pendataan Potensi Desa (PODES) / BPS-Statistics Indonesia, Village Potential Data Collection

6.2 TRANSPORTASI
TRANSPORTATION

Tabel 6.2.1 Prasarana dan Sarana Transportasi Antar Desa/Kelurahan Menurut Desa/Kelurahan di Kecamatan Lempuing, 2021
Table 6.2.1 Inter-Villages/Kelurahan Transportation Infrastructure and Facilities by Villages/Kelurahan in Lempuing Subdistrict, 2021

Kelurahan/Desa <i>Kelurahan/Villages</i>	Jenis Prasarana Transportasi <i>Type of Transportation Infrastructure</i>	Keberadaan Angkutan Umum <i>Availability of Public Transportation</i>
(1)	(2)	(3)
Cahaya Bumi	Darat	Tidak Ada Angkutan Umum
Bumi Arjo	Darat	Tidak Ada Angkutan Umum
Kuta Pandan	Darat	Tidak Ada Angkutan Umum
Dabuk Rejo	Darat	Ada, dengan trayek tetap
Sukamulya	Darat	Tidak Ada Angkutan Umum
Tebing Suluh	Darat	Ada, dengan trayek tetap
Cahaya Maju	Darat	Tidak Ada Angkutan Umum
Tulung Harapan	Darat	Ada, tanpa trayek tetap
Bumi Agung	Darat	Ada, tanpa trayek tetap
Sindang Sari	Darat	Tidak Ada Angkutan Umum
Sumber Agung	Darat	Tidak Ada Angkutan Umum
Kepahyang	Darat	Ada, tanpa trayek tetap
Tugumulyo	Darat	Ada, dengan trayek tetap
Tugu Agung	Darat	Ada, dengan trayek tetap
Tugu Jaya	Darat	Ada, dengan trayek tetap
Mekar Jaya	Darat	Ada, tanpa trayek tetap
Sumber Makmur	Darat	Tidak Ada Angkutan Umum
Bumi Arjo Makmur	Darat	Ada, dengan trayek tetap
Cahaya Makmur	Darat	Tidak Ada Angkutan Umum

Sumber/Source: BPS, Pendataan Potensi Desa (PODES) / BPS-Statistics Indonesia, Village Potential Data Collection

Lanjutan Tabel/Continued Table 6.2.1

Kelurahan/Desa <i>Kelurahan/Villages</i>	Jenis Permukaan Jalan Darat Terluas <i>Type of The Widest Road Surface</i>	Dapat Dilalui Kendaraan Bermotor Roda 4 atau Lebih <i>Passable by Vehicle with 4 or more Wheels</i>
(1)	(2)	(3)
Cahaya Bumi	Aspal/beton	Sepanjang tahun
Bumi Arjo	Diperkeras (kerikil, batu, dll.)	Sepanjang tahun
Kuta Pandan	Aspal/beton	Sepanjang tahun
Dabuk Rejo	Aspal/beton	Sepanjang tahun
Sukamulya	Diperkeras (kerikil, batu, dll.)	Sepanjang tahun
Tebing Suluh	Aspal/beton	Sepanjang tahun
Cahaya Maju	Aspal/beton	Sepanjang tahun
Tulung Harapan	Diperkeras (kerikil, batu, dll.)	Sepanjang tahun
Bumi Agung	Aspal/beton	Sepanjang tahun
Sindang Sari	Diperkeras (kerikil, batu, dll.)	Sepanjang tahun
Sumber Agung	Diperkeras (kerikil, batu, dll.)	Sepanjang tahun
Kepahyang	Diperkeras (kerikil, batu, dll.)	Sepanjang tahun
Tugumulyo	Aspal/beton	Sepanjang tahun
Tugu Agung	Aspal/beton	Sepanjang tahun
Tugu Jaya	Aspal/beton	Sepanjang tahun
Mekar Jaya	Diperkeras (kerikil, batu, dll.)	Sepanjang tahun
Sumber Makmur	Diperkeras (kerikil, batu, dll.)	Sepanjang tahun
Bumi Arjo Makmur	Aspal/beton	Sepanjang tahun
Cahaya Makmur	Aspal/beton	Sepanjang tahun

Sumber/Source: BPS, Pendataan Potensi Desa (PODES) / BPS-Statistics Indonesia, Village Potential Data Collection

Tabel
Table 6.2.2

Keberadaan Kantor Pos/Pos Pembantu/Rumah Pos dan Perusahaan/Agen Jasa Ekspedisi Swasta Menurut Kelurahan/Desa di Kecamatan Lempuing, 2021

Existence of Post Offices / Auxiliary Posts/Post Houses and Companies/Private Expedition Agencies by Kelurahan/Village in Lempuing Subdistrict, 2021

Kelurahan/Desa <i>Kelurahan/Villages</i>	Kantor Pos/Pos Pembantu/ Rumah Pos/ Post Office <i>Support Post/Post Office</i>	Perusahaan/Agen Jasa Ekspedisi Swasta <i>Company/Private Expedition Agent</i>
(1)	(2)	(3)
Cahaya Bumi	Tidak Ada	Tidak Ada
Bumi Arjo	Tidak Ada	Tidak Ada
Cahaya Tani	Tidak Ada	Tidak Ada
Dabuk Rejo	Tidak Ada	Tidak Ada
Suka Mulya	Tidak Ada	Tidak Ada
Tebing Suluh	Tidak Ada	Beroperasi
Cahaya Maju	Tidak Ada	Tidak Ada
Tulung Harapan	Tidak Ada	Tidak Ada
Bumi Agung	Tidak Ada	Tidak Ada
Sindang Sari	Tidak Ada	Tidak Ada
Sumber Agung	Tidak Ada	Tidak Ada
Kepahyang	Tidak Ada	Tidak Ada
Tugu Mulyo	Beroperasi	Beroperasi
Tugu Agung	Tidak Ada	Tidak Ada
Tugu Jaya	Tidak Ada	Beroperasi
Mekar Jaya	Tidak Ada	Tidak Ada
Sumber Makmur	Tidak Ada	Tidak Ada
Bumi Arjo Makmur	Tidak Ada	Beroperasi
Cahaya Makmur	Tidak Ada	Tidak Ada

Sumber/Source: BPS, Pendataan Potensi Desa (PODES) / BPS-Statistics Indonesia, Village Potential Data Collection

Tabel
Table 6.2.3

Panjang Jalan Menurut Jenis Permukaan Jalan di Kecamatan Lempuing (km), 2019-2021
Length of Roads by Type of Road Surface in Lempuing Subdistrict (km), 2019-2021

Jenis Permukaan Jalan <i>Type of Road Surface</i>	2019	2020	2021
(1)	(2)	(3)	(4)
Aspal <i>Pavement</i>	1,622	1,622	...
Beton <i>Rigid Pavement</i>	19,600	23,000	...
Kerikil <i>Gravel</i>	77,708	74,308	...
Tanah <i>Soil</i>	-	-	...
Jumlah Total	98,930	98,930	...

Sumber/Source: Dinas Pekerjaan Umum dan Penataan Ruang Kabupaten Ogan Komering Ilir / *Public Works and Spatial Planning Department of Ogan Komering Ilir Regency*

Tabel 6.2.4 Jumlah Kendaraan Bermotor Menurut Jenis Kendaraan di Kecamatan Lempuing, 2019-2021
Number of Motor Vehicles by Type in Lempuing Subdistrict, 2019-2021

Jenis Kendaraan Bermotor <i>Type of Motor Vehicles</i>	2019	2020	2021
(1)	(2)	(3)	(4)
Mobil Penumpang <i>Passenger Cars</i>	1 616	738	816
Bus <i>Buses</i>	29	43	37
Truk, Box, dan Pick Up <i>Truck, Box, and Pick Up</i>	650	732	803
Sepeda Motor <i>Motorcycles</i>	54 713	55 150	40 540

Sumber/Source: Dinas Perhubungan Kabupaten Ogan Komering Ilir/ *Transportation Service of Ogan Komering Ilir*

6.3 KOMUNIKASI COMMUNICATION

Tabel 6.3.1 Jumlah Menara dan Operator Layanan Komunikasi Telepon Seluler serta Kondisi Sinyal Telepon Seluler Menurut Kelurahan/Desa di Kecamatan Lempuing, 2021
Number of Towers and Cellular Telephone Communication Service Operators and Cellular Signal Signal Conditions by Kelurahan/Village in Lempuing Subdistrict, 2021

Kelurahan/Desa <i>Kelurahan/Villages</i>	Jumlah Menara Telepon Seluler (BTS) <i>Number of Cellular Telephone Towers (BTS)</i>	Jumlah Operator Layanan Komunikasi Telepon Seluler yang Menjangkau <i>Number of Cellular Telephone Communication Service Providers that Reach</i>
(1)	(2)	(3)
Cahaya Bumi	-	3
Bumi Arjo	1	3
Cahaya Tani	-	3
Dabuk Rejo	4	3
Suka Mulya	-	2
Tebing Suluh	1	3
Cahaya Maju	3	3
Tulung Harapan	1	3
Bumi Agung	2	5
Sindang Sari	-	3
Sumber Agung	1	3
Kepahyang	1	3
Tugu Mulyo	4	3
Tugu Agung	2	3
Tugu Jaya	1	3
Mekar Jaya	-	3
Sumber Makmur	-	3
Bumi Arjo Makmur	1	3
Cahaya Makmur	2	3

Sumber/Source: BPS, Pendataan Potensi Desa (PODES) / BPS-Statistics Indonesia, Village Potential Data Collection

Tabel
Table 6.3.2**Kekuatan Sinyal Telepon Seluler dan Jenis Sinyal Internet
Telepon Seluler Menurut Desa/Kelurahan di Kecamatan
Lempuing, 2021***The Strenght of Cellular Phone Signal by Villages/Kelurahan in
Lempuing Subdistrict, 2021*

Kelurahan/Desa <i>Kelurahan/Villages</i>	Kekuatan Sinyal Telepon Seluler <i>The Strenght of Cellular Phone Signal</i>	Jenis Sinyal Internet Telepon Seluler <i>Type of Cellular Phone Signal</i>
(1)	(2)	(3)
Cahaya Bumi	Sinyal Lemah	3G/H/H+/EVDO
Bumi Arjo	Sinyal Lemah	3G/H/H+/EVDO
Cahaya Tani	Sinyal Kuat	4G/LTE
Dabuk Rejo	Sinyal Kuat	4G/LTE
Suka Mulya	Sinyal Lemah	3G/H/H+/EVDO
Tebing Suluh	Sinyal Kuat	4G/LTE
Cahaya Maju	Sinyal Kuat	4G/LTE
Tulung Harapan	Sinyal Kuat	4G/LTE
Bumi Agung	Sinyal Kuat	3G/H/H+/EVDO
Sindang Sari	Sinyal Kuat	4G/LTE
Sumber Agung	Sinyal Sangat Kuat	4G/LTE
Kepahyang	Sinyal Kuat	4G/LTE
Tugu Mulyo	Sinyal Sangat Kuat	3G/H/H+/EVDO
Tugu Agung	Sinyal Kuat	4G/LTE
Tugu Jaya	Sinyal Sangat Kuat	4G/LTE
Mekar Jaya	Sinyal Sangat Kuat	4G/LTE
Sumber Makmur	Sinyal Kuat	3G/H/H+/EVDO
Bumi Arjo Makmur	Sinyal Kuat	4G/LTE
Cahaya Makmur	Sinyal Kuat	4G/LTE

Sumber/Source: BPS, Pendataan Potensi Desa (PODES) / BPS-Statistics Indonesia, Village Potential Data Collection



7

PERBANKAN, KOPERASI DAN PERDAGANGAN

*Banking, Cooperative
and Trade*

PENJELASAN TEKNIS

1. **Kelompok Pertokoan** adalah sejumlah toko yang terdiri dari minimal sepuluh toko dan mengelompok. Dalam satu kelompok pertokoan, jumlah bangunan fisiknya bisa lebih dari satu.
2. **Pasar dengan Bangunan Permanen/ Semi Permanen** adalah pasar yang menggunakan bangunan tetap dan memiliki lantai, atap, baik ber dinding maupun tidak.
3. **Pasar tanpa bangunan** adalah pasar yang tidak berada dalam bangunan, termasuk pasar terapung.
4. **Mini market** adalah tempat usaha yang menjual berbagai jenis barang secara eceran dengan sistem pelayanan mandiri dan semua barang memiliki label harga, dengan luas bangunan kurang dari 400 m²
5. **Toko/warung kelontong** adalah tempat usaha di bangunan tetap yang menjual barang keperluan sehari-hari secara eceran, tidak mempunyai sistem pelayanan mandiri dikelola oleh satu penjual.

TECHNICAL NOTES

1. **Shopping Complex** is a group of shops consisting of at least ten stores and clumped. In one shopping complex, number of physical buildings can be more than one.
2. **Market in the Permanent/Semi Permanent Building** is a market that uses the permanent building and have floor, roof, whatever it walled or not.
3. **Market Without Building** is a market that is not located within the building, including the floating market.
4. **Mini market** is a place of business which sell various kinds of goods at retail by self-service system and everything has a price tag, with a building area of less than 400 m².
5. **Shop/Grocery Store** is a place of business that sell daily use items at retail, does not has self-service system, and is managed by a single seller.

6. **Toko/warung kelontong yang menjual bahan pangan (sembako)** adalah tempat usaha di bangunan tetap yang khusus menjual bahan pangan (sembako) secara eceran, tidak mempunyai sistem pelayanan mandiri dan dikelola oleh satu penjual.
7. **Bank** adalah badan usaha yang menghimpun dana dari masyarakat dalam bentuk simpanan, dan menyalurkannya kepada masyarakat dalam rangka meningkatkan taraf hidup rakyat banyak.
8. **Bank umum** adalah bank yang dapat memberikan jasa dalam lalu lintas pembayaran (undang-undang nomor 7 tahun 1992 tentang perbankan).
9. **Bank perkreditan rakyat** adalah bank yang menerima simpanan hanya dalam bentuk deposito berjangka, tabungan, dan/atau bentuk lainnya yang dipersamakan dengan itu.
6. **Grocery shop/kios that sell basic food stuffs** is a place of business in permanent buildings that specifically sell basic foodstuffs in retail. It, does not have self service system and managed by one seller.
7. **Bank** is business entity that raise funds from the public in deposits and distribute it to the public in order to improve the living standard of the people.
8. **Commercial bank** is a bank that can provide services in payment transfer (law number 7 year 1992 about banking).
9. **Rural bank** is a bank that accepts saving in time deposits, savings, or others.

ULASAN

Seiring dengan pertumbuhan ekonomi di suatu wilayah juga diikuti oleh penambahan sarana- sarana pendukung sektor keuangan, seperti perbankan dan koperasi. Di Kecamatan Lempuing pada tahun 2021 terdapat sebanyak 10 bank dan 14 koperasi.

Kecamatan Lempuing merupakan salah satu sentra penghasil padi yang utama. Hal ini menyebabkan banyaknya jumlah penggilingan padi yang tersebar di 14 desa. Pada tahun 2020, jumlah penggilingan padi di Kecamatan Lempuing sejumlah 171 unit.

DESCRIPTION

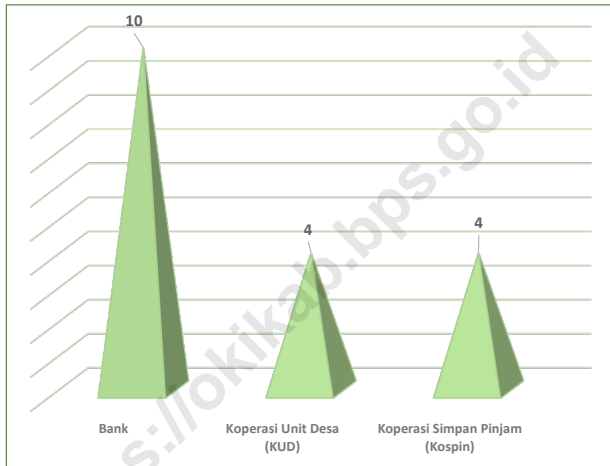
Along with economic growth in a region is also followed by the addition of supporting facilities for the financial sector, such as banking and cooperatives. There are 10 banks and 14 cooperatives in the Lempuing Subdistrict.

Lempuing Subdistrict is one of the main rice-producing centers. This has resulted in the large number of mills being spread over 14 villages. In 2020, the number of rice mills in Lempuing Subdistrict is 171 units.

Gambar 7.1
Figures

Banyaknya Sarana Lembaga Keuangan, Koperasi Unit Desa (KUD) dan Koperasi Simpan Pinjam di Kecamatan Lempuing, 2021

Number of Facilities for Operating Financial Institution and Cooperatives Still Active by Kelurahan/Village in Lempuing Subdistrict, 2021

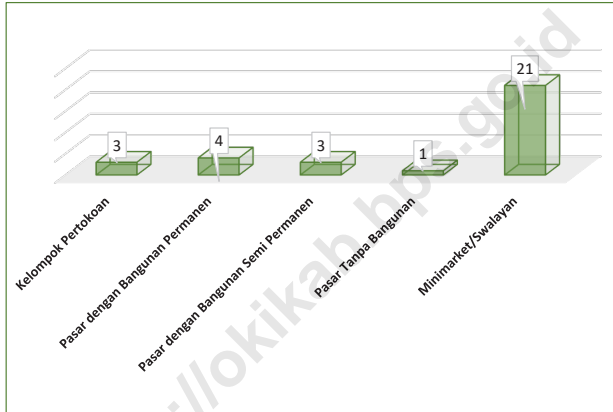


Sumber/Source: BPS, Pendataan Potensi Desa (Podes)/BPS-Statistics Indonesia, Village Potential Data Collection

Gambar 7.2
Figures

Banyaknya Sarana dan Prasarana Ekonomi Menurut Kelurahan/Desa dan Jenisnya di Kecamatan Lempuing, 2021

Number of Economic Facilities and Infrastructure by Kelurahan/Village and Type in Lempuing Subdistrict, 2021



Sumber/Source: BPS, Pendataan Potensi Desa (Podes)/BPS-Statistics Indonesia, Village Potential Data Collection

Tabel
Table 7.1**Banyaknya Sarana Lembaga Keuangan yang Beroperasi Menurut Kelurahan/Desa dan Jenisnya di Kecamatan Lempuing, 2021***Number of Facilities for Operating Financial Institutions by Kelurahan/Village and Types in Lempuing Subdistrict, 2021*

Kelurahan/Desa <i>Kelurahan/Village</i>	Bank Umum Pemerintah <i>Government Commercial Banks</i>	Bank Umum Swasta <i>Private Commercial Banks</i>	Bank Perkreditan Rakyat <i>Rural Banks</i>
(1)	(2)	(3)	(4)
Cahaya Bumi	-	-	-
Bumi Arjo	-	-	-
Cahaya Tani	-	-	-
Dabuk Rejo	-	-	-
Suka Mulya	-	-	-
Tebing Suluh	-	-	-
Cahaya Maju	-	-	-
Tulung Harapan	-	-	-
Bumi Agung	-	-	-
Sindang Sari	-	-	-
Sumber Agung	-	-	-
Kepahyang	-	-	-
Tugu Mulyo	7	3	-
Tugu Agung	-	-	-
Tugu Jaya	-	-	-
Mekar Jaya	-	-	-
Sumber Makmur	-	-	-
Bumi Arjo Makmur	-	-	-
Cahaya Makmur	-	-	-
Lempuing	7	3	-

Sumber/Source: BPS, Pendataan Potensi Desa (PODES) / BPS-Statistics Indonesia, Village Potential Data Collection

Tabel
Table 7.2**Banyaknya Koperasi yang Masih Aktif Menurut Kelurahan/ Desa dan Jenis Koperasi di Kecamatan Lempuing, 2021***Number of Cooperatives Still Active by Kelurahan/Village and Types of Cooperatives in Lempuing Subdistrict, 2021*

Kelurahan/Desa <i>Kelurahan/Village</i>	Koperasi Unit Desa (KUD)	Koperasi Industri Kecil dan Kerajinan Rakyat (Kopinkra)	Koperasi Simpan Pinjam (Kospin)	Koperasi Lainnya
(1)	(2)	(3)	(4)	(5)
Cahaya Bumi	1	-	1	-
Bumi Arjo	1	-	-	-
Cahaya Tani	-	-	-	-
Dabuk Rejo	1	-	2	-
Suka Mulya	1	-	1	-
Tebing Suluh	-	-	-	-
Cahaya Maju	-	-	-	-
Tulung Harapan	-	-	-	1
Bumi Agung	-	-	-	-
Sindang Sari	-	-	-	-
Sumber Agung	-	-	-	-
Kepahyang	-	-	-	-
Tugu Mulyo	-	-	-	-
Tugu Agung	-	-	-	-
Tugu Jaya	-	-	-	-
Mekar Jaya	-	-	-	-
Sumber Makmur	-	-	-	-
Bumi Arjo Makmur	-	-	-	-
Cahaya Makmur	-	5	-	-
Lempuing	4	5	4	1

Sumber/Source: BPS, Pendataan Potensi Desa (PODES) / BPS-Statistics Indonesia, Village Potential Data Collection

Tabel
Table 7.3**Banyaknya Sarana dan Prasarana Ekonomi Menurut Kelurahan/Desa dan Jenisnya di Kecamatan Lempuing, 2021***Number of Economic Facilities and Infrastructure by Kelurahan/
Village and Type in Lempuing Subdistrict, 2021*

Kelurahan/Desa <i>Kelurahan/Village</i>	Kelompok Pertokoan <i>Shopping Group</i>	Pasar dengan Bangunan Permanen <i>Market with</i> <i>Permanent Buildings</i>	Pasar dengan Bangunan Semi Permanen <i>Market with Semi</i> <i>Permanent Buildings</i>
(1)	(2)	(3)	(4)
Cahaya Bumi	-	-	-
Bumi Arjo	-	-	-
Cahaya Tani	-	-	1
Dabuk Rejo	-	-	-
Suka Mulya	-	-	-
Tebing Suluh	-	-	-
Cahaya Maju	-	-	1
Tulung Harapan	-	-	-
Bumi Agung	-	-	-
Sindang Sari	-	-	-
Sumber Agung	-	1	1
Kepahyang	-	-	-
Tugu Mulyo	3	2	-
Tugu Agung	-	-	-
Tugu Jaya	-	1	-
Mekar Jaya	-	-	-
Sumber Makmur	-	-	-
Bumi Arjo Makmur	-	-	-
Cahaya Makmur	-	-	-
Lempuing	3	4	3

Lanjutan Tabel/Continued Table 7.3

Kelurahan/Desa <i>Kelurahan/Village</i>	Pasar Tanpa Bangunan <i>Market without building</i>	Minimarket/ Swalayan ¹ <i>Minimarkets/ Supermarket¹</i>	Toko/Warung Kelontong <i>Grocery Stores / Stalls</i>
(1)	(5)	(6)	(7)
Cahaya Bumi	-	-	21
Bumi Arjo	-	-	28
Cahaya Tani	-	-	16
Dabuk Rejo	-	5	37
Suka Mulya	-	-	25
Tebing Suluh	-	1	42
Cahaya Maju	-	-	30
Tulung Harapan	-	-	4
Bumi Agung	-	3	52
Sindang Sari	-	-	25
Sumber Agung	-	-	35
Kepahyang	-	-	70
Tugu Mulyo	1	10	99
Tugu Agung	-	-	20
Tugu Jaya	-	1	28
Mekar Jaya	-	-	22
Sumber Makmur	-	-	15
Bumi Arjo Makmur	-	1	15
Cahaya Makmur	-	-	17
Lempuing	1	21	601

Catatan/Note: ¹ yang memiliki luas < 400m² / which has an area of < 400m²

Sumber/Source: BPS, Pendataan Potensi Desa (PODES) / BPS-Statistics Indonesia, Village Potential Data Collection

Tabel 7.4
Table**Jumlah Pabrik Penggilingan Padi Menurut
Kelurahan/ Desa di Kecamatan Lempuing, 2020 dan
2021***Number of Rice Milling by Kelurahan/Village in Lempuing
Subdistrict, 2020 and 2021*

Kelurahan/Desa Kelurahan/Village	2020	2021
(1)	(2)	(3)
Cahaya Bumi	-	-
Bumi Arjo	-	-
Cahaya Tani	14	14
Dabuk Rejo	-	-
Suka Mulya	-	-
Tebing Suluh	9	9
Cahaya Maju	14	14
Tulung Harapan	7	7
Bumi Agung	17	17
Sindang Sari	12	12
Sumber Agung	14	14
Kepahyang	11	11
Tugu Mulyo	20	20
Tugu Agung	22	22
Tugu Jaya	14	14
Mekar Jaya	8	8
Sumber Makmur	5	5
Bumi Arjo Makmur	-	-
Cahaya Makmur	4	4
Lempuing	171	171

Sumber/Source: Kantor Camat Lempuing/ Lempuing Subdistrict Office

DATA

MENCERDASKAN BANGSA

Enlighten The Nation

